



KOBIERZYCE

MOJA GMINA - MOJA WIEŚ

BIULETYN SAMORZĄDOWY • ISSN: 2450-4718 • WYDANIE BEZPŁATNE • NR 62 (61) • STYCZEŃ 2021



Kolej na... kolej! / str. 4

▼ W NUMERZE POLECAMY



Szczepienia przeciw COVID-19
w Gminie Kobierzyce / str. 5



Sukcesy KPR Gminy Kobierzyce
/ str. 10-11



Harmonogram wywozu śmieci
/ str. 12

Z obrad Rady Gminy Kobierzyce

15 stycznia 2021 r. w Hali Sportowo-Widowiskowej w Kobierzycach odbyła się XXVI Sesja Rady Gminy Kobierzyce. Radni Podjęli 15 uchwał. W trakcie obrad został wybrany Przewodniczący Rady Gminy Kobierzyce, którym został **Henryk Łoposzko**. Wiceprzewodniczącym został **Czesław Stadnik**.

Radni wskazali także nowych przewodniczących komisji stałych. Zostali nimi: Przewodniczący Komisji Rewizyjnej - **Krzysztof Kmieciak**, Przewodniczący Komisji Budżetu i Rozwoju Gospodarczego - **Wiesław Szwed**, Przewodniczący Komisji Użyteczności Publicznej - **Adam Raś**, Przewodniczący Komisji Skarg, Wniosków i Petycji - **Robert Sala**.

Nie zmienił się: Przewodniczący Komisji Rolnictwa, Zagospodarowania Przestrzennego i Ochrony Środowiska – jest nim **Wiesław Muraczewski**.

Plany posiedzeń oraz wszystkie podjęte uchwały znajdują się na stronie internetowej Gminy Kobierzyce: www.ugk.pl.

Maria Okraszewska



WAŻNE TELEFONY		
Wójt Gminy	Ryszard Pacholik	71 36 98 100
Zastępca Wójta	Piotr Kopeć	71 36 98 126
Skarbnik Gminy	Maria Prodeus	71 36 98 123
Sekretarz Gminy	Maria Wilk	71 36 98 127
Sekretariat	Anna Muraczewska	71 36 98 125
RADA GMINY		
Przewodniczący	Henryk Łoposzko	607 439 039
Zastępca		
Przewodniczącego	Czesław Stadnik	602 288 462
Biurowy	Magdalena Marszałek-Wojciechowska	71 36 98 120
REFERAT OGÓLNY I SPRAW OBYWATELSKICH		
Kierownik Referatu	Marta Stachów	71 36 98 154
Biurowy	Anna Janecka	71 36 98 106
Magdalena Golińska		71 36 98 130
Dowody osobiste	Joanna Wronkowska	71 36 98 104
Działalność gospodarcza	Agata Krajewska	71 36 98 105
REFERAT FINANSOWY		
Wymiar podatków lokalnych od osób fizycznych	Magdalena Łąbecka	71 36 98 103
	Agnieszka Łysakowska	71 36 98 131
	Edyta Duniec	71 36 98 132
Wymiar podatków lokalnych od osób prawnych	Jacek Skrzyński	71 36 98 113
Księgowość podatkowa	Anna Bojdo	71 36 98 148
Kasa		71 36 98 122
Wymiar odpady	Joanna Kunert	71 36 98 205
Egzekucja opłat	Marek Kucharczyk	71 36 98 181
Zobow. z tyt. opłat	Monika Kasprzak	71 36 98 139
REFERAT INWESTYCYJNY, NIERUCHOMOŚCI I ŚRODOWISKA		
Kierownik Referatu	Rafał Krasicki	71 36 98 214
Nadzór inwestorski		
wod-kan, melioracje	Grzegorz Morawski	71 36 98 204
Wodociąg	Marta Ława	71 36 98 192
kanalizacja sanitarna	Dariusz Mirek	71 36 98 112
Inwestycje		
kanalizacja deszczowa	Joanna Żygadlo	71 36 98 227
Inwestycje	Rafał Kołodyński	71 36 98 168
Zagospodarowanie przestrzenne	Grzegorz Maszka	71 36 98 180
Rewitalizacja, gospodarka niskoemisyjna	Emilia Kopeć	71 36 98 108
Gospodarka	Hanna Żurawska	71 36 98 124
nieruchomościami	Marta Borkowska	71 36 98 110
Ochrona Środowiska	Zdzisław Skrzyński	71 36 98 136
	Elżbieta Nawrocka	71 36 98 211
	Monika Pilichowska	71 36 98 111
	Paulina Tomaszewska	71 36 98 174
REFERAT DRÓG, TRANSPORTU I MIENIA KOMUNALNEGO		
Kierownik Referatu	Piotr Ligas	71 36 98 191
Inwestycje drogowe	Adam Wielog	71 36 98 118
Drogi i organizacja ruchu	Joanna Najmrodzka	71 36 98 201
Zajęcie pasa drogowego	Alicja Kamińska	71 36 98 153
Drogi i infrastruktura	Emilia Zimoch	71 36 98 224
Komunikacja zbiorowa, lok. infrastruktury	Małgorzata Seredyńska	71 36 98 213
Oświetlenie drogowe	Magdalena Kowalska	71 36 98 171
Zarządzanie nieruchomości	Marta Stachów	71 36 98 177
Cmentarze komunalne, gosp. mieszkaniowa	Rafał Chmielewski	71 36 98 147
Place zabaw,		
Infrastruktura sportowa	Patrycja Bej	71 36 98 146
Zarządzanie ekipą porządkową	Jarosław Komorowski	71 36 98 107
Kontrola pasów drogowych	Michał Mirowski	71 36 98 117
REFERAT ŚRODKÓW ZEWN. I ZAMÓWIEN PUBLICZNYCH		
Kierownik Referatu	Monika Śliwińska	71 36 98 226
Pozyskiwanie środków zewnętrznych	Anna Dudarska	71 36 98 155
Zamówienia publiczne	Sylwester Janaszewicz	71 36 98 176
	Paweł Piwowarski	71 36 98 162
	Angelika Pucek	71 36 98 161
	Jolanta Urbaś	71 36 98 149
	Paulina Kosim	71 36 98 151
REFERAT EDUKACJI, KULTURY I SPORTU		
Kierownik Referatu	Anna Wilisowska	71 36 98 196
Oświata Publiczna	Anna Pietryk	71 36 98 207
	Elżbieta Rusin-Turecka	71 36 98 197
Oświata Niepubliczna	Kamila Just	71 36 98 183
Organizacja Pozarządowe	Edyta Brzezińska	71 36 98 143
Sport	Wojciech Ducek	71 36 98 186
Fundusz Sołecki	Kamila Izraelska	71 36 98 129
URZĄD STANU CYWILNEGO		
Kierownik USC	Joanna Kłodzińska	71 36 98 209
Pomoc administracyjna	Barbara Świerczyńska	71 36 98 206
STANOWISKA SAMODZIELNE		
Kadry	Lucyna Suchecka	71 36 98 208
Promocja gminy	Agnieszka Jankowska-Jakus	71 36 98 163
	Maria Okraszewska	71 36 98 138
Informatyka	Marek Milewski	71 36 98 200
	Paweł Eljaszkiński	71 36 98 199
	Krzysztof Kozłowski	71 36 98 198
Auditor wewnętrzny	Paweł Giszko	71 36 98 203
Ewidencja ludności	Wiesława Suchecka	71 36 98 189
	Marta Szczygiel	71 36 98 221
Sprawy wojskowe i OC	Henryk M. Bosiacki	71 36 98 202
GMINNY OŚRODEK POMOCY SPOŁECZNEJ		71 36 98 000

Annie Patalas

wyrazy współczucia z powodu śmierci **Męża**

składają



Ryszard Pacholik
Wójt Gminy Kobierzyce

Pracownicy
z Urzędu Gminy Kobierzyce

Danucie Ziomek

wyrazy współczucia z powodu śmierci **Męża**

składają



Ryszard Pacholik
Wójt Gminy Kobierzyce

Henryk Łoposzko
Przewodniczący Rady Gminy Kobierzyce

TELEFON ALARMOWY GMINY KOBIERZYCE — 607 727 748

Służy do przyjmowania zgłoszeń i reagowania; pomoc w sytuacjach stanowiących zagrożenia dla ludzi, a niewymagających zwłoki.

Dotyczy w szczególności:

- awarii: wodno-kanalizacyjnych, sieci elektrycznej, telekomunikacyjnej, gazowej, oczyszczalni ścieków i innych;
- zdarzenia: pożar, wypadek drogowy, katastrofa budowlana, zagrożenie silami natury tj. wiatr, ulewa, huragan, zanieczyszczenie środowiska itp;
- zagrożenia: powodziowe, w ruchu po drogach gminnych (śnieg, lód, blokady), materiałami niebezpiecznymi, zamachem bombowym (obiektu użyteczności publicznej, handlowe); biologiczno-chemiczne ludzi i terenu, ujęć wody, itp.
- inne: np. chore, martwe zwierzęta, duże ptaki, bezdomne psy itp.

Czynny całą dobę, głównie po godzinach pracy Urzędu Gminy oraz w dni wolne, kiedy odpowiedni pracownik gminy nie może sprawy załatwić (udzielić pomocy) osobiście.

POSTERUNEK POLICJI W KOBIERZYCACH / ul. Witosa 7, 55-040 Kobierzyce, tel. 47 871 68 21-30



sierz. szt. Szymon Młynarczyk
tel. 47 871 68 26
kom. 601 810 541
szymon.mlynarczyk@wroclaw.wr.policja.gov.pl



st. sierż. Łukasz Cywiński
tel. 47 871 68 28
kom. 601 814 402
lukasz.cywinski@wroclaw.wr.policja.gov.pl



asp. Paweł Artymowicz
tel. 47 871 68 27
kom. 601 816 329
pawel.artymowicz@wroclaw.wr.policja.gov.pl

Rejon 1 / Kobierzyce, Pełczyce, Budziszów, Szczepankowice, Tyniec nad Ślązą, Jaszowice, Pustków Wilczkowski, Damianowice, Dobkowice, Rolantowice, Cieszyce, Kuklicze, Domasław, Księginice, Magnice

Rejon 2 / Bielany Wrocławskie (w obrębie ul. Kłodzka, ul. Wrocławskie numery nieparzyste wszystkie i parzyste 2-26, ul. Kolejowa, ul. Błękitna, ul. Słoneczna numery parzyste, ul. Tęczowa numery parzyste, ul. Ogrodowa 42-68 oraz numery nieparzyste od ul. Klecińskiej do ul. Słonecznej, CH Bielany, CH Auchan, ul. Irysowa), Ślęza, Wysoka

Rejon 3 / Tyniec Mały, Małuszów, Nowiny, Biskupice Podgórne, Krzyżowice, Wierzbice, Bąki, Owsianka, Pustków Żurawski, Solna, Żurawice, Królikowice, Chrzanów, Żemiki Małe, Raclawice Wielkie, Bielany Wrocławskie (w obrębie ul. Kłodzka 2-18, ul. Wrocławskie 28-60, ul. Ogrodowa 2-40 oraz nieparzyste od ul. Słonecznej do ul. Świerkowej, ul. Słoneczna 1-11, ul. Tęczowa numery nieparzyste, ul. Logistyczna, ul. Pannatoni, ul. Amazon)

Kierownik Posterunku Policji w Kobierzycach asp. sztab. Sławomir Kniat (tel. 47 871 68 21) pełni dyżur w każdy poniedziałek w godz. 10.00-14.00 w Posterunku Policji; w przypadku nieobecności w zastępstwie dyżur pełni będzie asp. Marcin Szczurowski (tel. 47 871 68 22). W Posterunku Policji w Kobierzycach służba nie jest pełniona całonocowo. W związku z powyższym, proszę o zgłaszanie interwencji do Dyżurnego KP Wrocław Krzyki (tel. 47 871 16 00-03) lub na numer alarmowy 112.

URZĄD GMINY / Al. Pałacowa 1, 55-040 Kobierzyce, tel. 71 36 98 106, 71 36 98 125, fax 71 31 11 252, pon.-pt.: 7.30-15.30

Opinie na temat działalności Urzędu Gminy Kobierzyce proszę przekazywać:

- telefonicznie do Sekretarza Gminy Kobierzyce: **Marii Wilk, tel. 71 36 98 125**
- pisemnie na adres Urzędu Gminy Kobierzyce: **Al. Pałacowa 1, 55-040 Kobierzyce**
- pocztą elektroniczną na e-mail: **info@ugk.pl**

Wydawca: **Urząd Gminy Kobierzyce**
Al. Pałacowa 1, 55-040 Kobierzyce
tel. 71 36 98 125

Skład, łamanie, druk: **Infomax-Wrocław Agencja Reklamowa**
54-609 Wrocław, ul. Godlewskiego 7b/1
tel./fax 71 342 30 43

Redaktor naczelna: **Agnieszka Jankowska-Jakus**

Redaguje zespół: **Wojciech Ducek, Krzysztof Kmieciak, Janusz Kołodziej, Piotr Kopeć, Anna Wilisowska, Maria Wilk**

Wydawca zastrzega sobie prawo do skrótów i korekty nadesłanych tekstów i listów. Materiałów nie zamówionych nie zwraca.

ISSN 2450-4718

Plany inwestycyjne w roku 2021



Stadion w Kobierzycach

- W poprzednim numerze biuletynu informacyjnego «Kobierzycze - Moja Gmina Moja Wieś» dokonał Pan przeglądu najważniejszych inwestycji Gminy Kobierzycze w 2020 roku. Teraz czas porozmawiać o planach na rok bieżący. Czego mogą oczekiwać mieszkańcy naszej gminy?

Ryszard Pacholik, Wójt Gminy Kobierzycze

- Plany są bardzo śmiałe. Jeżeli tylko potwierdzą się prognozy Ministerstwa Finansów, to te dane, zawarte w budżecie pozwolą na realizację wielu ważnych przedsięwzięć. Przez dwa ostatnie lata podstawowym tematem poruszonym w trakcie podobnych wywiadów była budowa kanalizacji w 11 miejscowościach naszej gminy. W tej chwili nastąpiły odbiory techniczne w Pelczycach i Kuklicach, a mieszkańcy tych miejscowości już mogą się wpinać do sieci kanalizacyjnej. W dalszej kolejności nastąpią odbiory w takich miejscowościach jak: Nowiny, Raclawice Wielkie, Księginice i kolejne. Największym problemem jest fakt, że nie wszędzie pompownie są uzbrojone w energię elektryczną, a powstałe opóźnienia są niejako pochodną istniejącej pandemii koronawirusa. Niemniej jednak przymierzamy się powoli do zakończenia całego projektu (bez względu na ostatni atak zimy). Chcemy odbudować nawierzchnię dróg, chodników i zadbać o oświetlenie. Szczególnie dużo pracy z tym związanej czeka nas w Żernikach Małych i Raclawicach Wielkich.

- Istotną sprawą, głównie jeśli chodzi o bezpieczeństwo użytkowników dróg i chodników, jest ich oświetlenie. Jakie są plany w tym zakresie?

- Rozstrzygnęliśmy już przetarg na budowę różnych odcinków oświetlenia i tylko w tym roku powstanie około 300 punktów świetlnych - a jest to duża ilość. Projektujemy oczywiście kolejne, gdyż nasza gmina się rozwija, przychodzą nowi mieszkańcy, powstają nowe osiedla, więc tych potrzeb jest naprawdę dużo.

- Jednym ze sztandarowych projektów Gminy Kobierzycze od wielu lat jest budowa świetlic wiejskich. Czy te właśnie inwestycje (nawet biorąc pod uwagę ograniczenia spowodowane obostrzeniami sanitarnymi) będą kontynuowane?

- Oczywiście, że tak. Nie ukrywam, że do projektu budowy świetlic w każdej miejscowości naszej gminy mam bardzo osobisty stosunek i jest to - jak to się popularnie mówi, takie moje «oczko w głowie». Uważam, że świetlice wiejskie

powinny być w każdej miejscowości, gdyż pełnią bardzo wiele istotnych funkcji w życiu mieszkańców naszej gminy. Po pierwsze są miejscem, gdzie można się spotykać i rozwijać swoje zainteresowania, pasję, czy też podnosić umiejętności w wielu dziedzinach na różnego rodzaju kursach i szkoleniach. W świetlicach wiejskich odbywają się uroczystości rodzinne, różnego rodzaju zabawy, a każdy niezależnie od wieku, może miło tam spędzić czas. Poza tym, są miejscami, które integrują mieszkańców i kształtują poczucie wspólnoty. Dlatego też powoli, ale bardzo konsekwentnie zmierzamy do zakończenia tego programu. Ostatnio nasza gmina wzbogaciła się o kolejne cztery takie obiekty w Żernikach Małych, Krzyżowicach,



Oświetlenie w Kobierzycach

Ślęzie i Księginicach, a w tym roku planujemy remont świetlicy w Rolantowicach i przymierzamy się do budowy obiektu w Nowinach. Mam nadzieję, że świat, w którym obecnie przyszło nam żyć, powróci do «normalności» i takie obiekty będą mogły służyć mieszkańcom zgodnie ze swoim przeznaczeniem, tak jak to było przed pandemią koronawirusa. Wiele zależy będzie od aktywności radnych, sołtysów i samych mieszkańców. Mnie osobście bardzo brakuje spotkań z ludźmi na zebraniach wiejskich, rozmów i wymiany poglądów niemal na każdy temat. Szczerze mówiąc, mam dość tych spotkań «on line» za pomocą komputerów, czy tabletów, po prostu tęsknię za rozmową «w cztery oczy», bez konieczności zachowania stosownego dystansu i zakładania maseczek. Miejmy nadzieję, że dawne czasy powrócą i wtedy jeszcze bardziej docenimy



Ślęzańsko-Bieliański Obiekt Sportowo-Rekreacyjny



Droga w Kobierzycach



Świetlica w Ślęzie



Świetlica w Żernikach Małych

takie miejsca spotkań, jakimi są świetlice wiejskie w naszej gminie.

- Projektem, którym możemy się pochwalić w skali kraju, jest budowa obiektów sportowych wraz z placami zabaw i miejscami do rekreacji i aktywnego wypoczynku. Czy i tu planowane są kolejne obiekty?

- W tym roku zaplanowaliśmy m.in. wykonanie oświetlenia boiska w Domasławiu. Szkoda, że ze zrozumiałych względów (obstrzeżenia i zaka-

zy związane z pandemią) nie możemy w pełni korzystać z takich miejsc jak: Ślęzańsko-Bieliański Obiekt Sportowo-Rekreacyjny, stadion w Kobierzycach z murawą naturalną i sztuczną, boiska piłkarskie w Jaszowicach, Solnej czy Wierzbicach, «Orliki», hale sportowe w: Kobierzycach, Wysokiej czy Tyńcu Małym, czy też innych obiektów rekreacyjnych w naszej gminie.

- Dziękuję za rozmowę.

Janusz Kołodziej

Kolej na KOLEJ

W 2020 r. rozpoczęły się długo wyczekiwane prace przy rewitalizacji linii kolejowej, która przebiega przez teren Gminy Kobierzycy. Mowa o linii nr 285 łączącej Wrocław z Sobótką, Świdnicą i dalej z Jedliną Zdrój.

Po wielu latach prac przygotowawczych i analizach zdecydowano się na zakres prac, który obejmuje wykonanie na całym odcinku jednego nowego toru. Na odcinku Wrocław – Sobótka zlokalizowana zostanie jedna mijanka w Bielanych Wrocławskich, tj. w miejscu, gdzie wypada mniej więcej środek czasu przejazdu tego odcinka. W odróżnieniu od wielu innych dolnośląskich linii, ta nie została przejęta przez samorząd wojewódzki, a inwestorem prac są PKP Polskie Linie Kolejowe S.A. Środki na przebudowę pochodzą jednak w znacznej części z Regionalnego Programu Operacyjnego Województwa Dolnośląskiego. Poza pracami przy budowie nowego toru wykonane w naszej gminie zostaną perony na pięciu stacjach, a także nawierzchnie przejazdów kolejowych i urządzenia sterowania ruchem. Na peronach przewiduje się wykonanie wiat, a w ich sąsiedztwie stojaki rowerowe. W ostatnim czasie, między innymi w konsekwencji starań gminy, zdecydowano o wykonaniu na terenie stacji Kobierzycy drugiego toru, który będzie już przygotowaniem na przyszłość do zapowiadanej przez Urząd Marszałkowski rewitalizacji drugiej z naszych linii nr 310 na odcinku Kobierzycy – Piława Górna. Nie wiemy kiedy nastąpić miałyby rewitalizacja tej drugiej linii, na której dawniej działały stacje w Szczepankowicach, Budziszowie i Pustkowie Wilczkowskim. Jednak wykonanie drugiego toru w Kobierzycach daje nadzieję na częstsze kursowanie w przyszłości pociągów na odcinku Kobierzycy – Wrocław, na którym spodziewamy się największych potrzeb przewozowych.

Według założeń do realizowanej na zlecenie PKP PLK umowy, nasi mieszkańcy mogą liczyć na obsługę pasażerów na 5 przystankach i stacjach, tj.: Bielany Wrocławskie, Domasław, Kobierzycy, Wierzbice i Pustków Żurawski, z czego te dwie ostatnie znajdują się też w podobnej odległości od wsi Królikowice i Solna. Są to te same lokalizacje, które służyły podróznym do 2000 r., kiedy zawieszono połączenia pasażerskie. Przy okazji rewitalizacji wystąpił także o zmianę starych nazw *Wierzbice Wrocławskie* i *Pustków Żurawski* na zgodne z nazwami miejscowości. Pojazdy w godzinach szczytu pojadą prawdopodobnie co około godzinę. Pierwsi pasażerowie według aktualnych

planów będą mogli do nich wsiąść na przełomie 2021 i 2022 roku. Z racji braku elektryfikacji naszej linii spodziewamy się jej obsługi zamówionymi specjalnie przez Województwo Dolnośląskie w ostatnim czasie nowoczesnymi dwusystemowymi pojazdami – z silnikiem elektrycznym i spalinowym, co pozwala tym pociągom wjechać na dowolną trasę.

Powrót pociągów do Kobierzycy, to znak czasów i długo oczekiwana chwila. Jak się okazało sprawny i nowoczesny transport szynowy pozwala zapewnić najlepszy czas podróży i do przeszłości należą czasy odwrotu od kolei. Szczególnie widać to w rejonie wielkich miast, w tym Wrocławia. Niezakłócony przez korki przejazd, komfortowe szynobusy, ułatwienia związane z dostępem do peronów i pojazdów, to zdecydowanie obecnie konkurencja dla samochodów. Przed okresem pandemii z uwagi na ogromne zapotrzebowanie systematycznie zwiększano liczbę połączeń lokalnych z Wrocławiem przekraczając dawno ich ilość, którą pamiętaliśmy z czasów sprzed transformacji ustrojowej. Problemem stała się w efekcie przepustowość wrocławskiego węzła kolejowego, w tym stacji Wrocław Główny, gdzie wykonano w ostatnim czasie z tego powodu dodatkowy peron. Dalszy rozwój kolei aglomeracyjnej będzie jednak wymagał kolejnych inwestycji, w tym przywrócenia pracy stacji Wrocław Świebodzki, aby część pociągów mogła kończyć tam bieg. Inwestycje w infrastrukturę będą niezbędne, aby pociąg pojechał wystarczająco często i do nas. Warto na pewno wspierać ten ekologiczny i nowoczesny środek transportu tak dobrze spisujący się w wielu aglomeracjach Europy i świata.

Po latach przerwy na nowo będziemy uczyć się korzystać z kolei. Z jej obecnością będą musieli liczyć się także kierowcy na naszych drogach. Pierwszeństwo przejazdu pociągu na pewno spowolni czas przejazdu aut i wymagać będzie w wielu miejscach ostrożności. Warto wspomnieć, że ograniczone środki nie pozwoliły kolejarzom na wykonanie na większości przejazdów szlabanów, a na niektórych nie spotkamy nawet migającego światła. Pamiętajmy o tym zbliżając się do torów! Oczekując zaś na przejeździe na przepuszczenie pociągu rozważmy czy nie lepiej zostawić auto przy stacji i znajdować się w uprzywilejowanej pozycji jadąc do pracy, czy na wycieczkę pociągiem.

Ciesząc się z rewitalizacji linii warto wspomnieć o pewnych minusach, które będzie należało z całą pewnością eliminować w przyszłości.

Same budynki stacyjne i ich otoczenie z racji ograniczonych funduszy nie będą odnawiane. O ile duże budynki i poczekalnie nie będą w dzisiejszych czasach do obsługi ruchu raczej potrzebne, to otoczenie i jego wygląd ma znaczenie dla pasażerów. Konieczne będą parkingi i ciągi pieszo-rowerowe. Cały czas musimy także zabiegać o budowę drugiego toru na odcinku Wrocław – Kobierzycy, po-

prawę częstotliwości i czasu przejazdu oraz bezpieczeństwa na przejazdach kolejowych.

W kolejnych artykułach będziemy przybliżać, w miarę napływania, wiadomości dotyczące uruchamianych przewozów pasażerskich na naszej linii kolejowej. Obecnie nie wszystko jeszcze wiadomo i nadal toczy się część prac projektowych.

Rafał Krasicki



UWAGA! Ważna informacja dla osób korzystających z Programu Kobierzycy Karta Dużej Rodziny na lata 2021-2026

Informujemy, że Rada Gminy Kobierzycy podjęła uchwałę w sprawie kolejnego Programu *Kobierzycy Karty Dużej Rodziny* na lata 2021-2026.

Program ten obowiązuje od dnia 01.01.2021 roku do dnia 31.12.2026 roku.

Aby móc korzystać z uprawnień ww. programu wystarczy być posiadaczem aktualnej *Karty Dużej Rodziny* wydanej przez Wójta Gminy Kobierzycy, posiadającej Identyfikator Gminy Kobierzycy: **0223052** zawarty w siedmiu pierwszych cyfrach numeru karty.

W latach 2015-2020 obowiązywała dodatkowa samorządowa *Kobierzycy Karta Dużej Rodziny*. Obecnie wystarczającą jest aktualna ogólnopolska *Karta Dużej Rodziny*, która uprawnia również do korzystania z samorządowego programu *Kobierzycy Karta Dużej Rodziny* na lata 2021-2026.

W przypadku osób, które posiadają *Kartę Dużej Rodziny*, wydaną przez innego wójta/burmistrza/prezydenta, posiadającą inny 7-cyfrowy początek nr karty, aby skorzystać z uprawnień ww. programu należy złożyć wniosek o przyznanie *Karty Dużej Rodziny* do gminnego organu właściwego ze względu na miejsce zamieszkania wnioskodawcy. Dla mieszkańców Gminy Kobierzycy jest to Gminny Ośrodek Pomocy Społecznej w Kobierzycach.

Wnioski o wydanie *Karty Dużej Rodziny* można składać drogą elektroniczną za pośrednictwem portalu *Emp@tia* (<https://wnioski.mpips.gov.pl/ewnioski/index.eup>) lub w sposób tradycyjny: osobiście w GOPS Kobierzycy, albo za pośrednictwem poczty. Zmiana miejsca zamieszkania, skutkująca zmianą gminy, wymaga przyznania nowej karty.

Bożena Noga

UWAGA! Zmiana terminów składania wniosków dotycząca świadczenia wychowawczego tzw. 500 plus

Obecnie trwający okres świadczeniowy 2019/2021, na który ustalane jest prawo do świadczenia wychowawczego 500 plus został wydłużony do 31 maja 2021 roku. Jednak już niedługo będzie można zacząć składać wnioski na nowy okres świadczeniowy, który będzie trwał od 1 czerwca 2021 roku do 31 maja 2022 roku.

Wnioski o ustalenie prawa do świadczenia wychowawczego (500+) na nowy okres świadczeniowy 2021/2022 będzie można składać już od 1 lutego 2021 r. drogą elektroniczną, czyli za pośrednictwem portalu *Emp@tia*, PUE ZUS, systemu bankowości elektronicznej, a od 1 kwietnia 2021 r. także

drogą tradycyjną, czyli osobiście w GOPS lub za pośrednictwem poczty.

Wniosek o ustalenie prawa do świadczenia wychowawczego należy złożyć do gminnego organu właściwego ze względu na miejsce zamieszkania wnioskodawcy. Dla mieszkańców Gminy Kobierzycy jest to Gminny Ośrodek Pomocy Społecznej w Kobierzycach, ul. W. Witosa 18.

Informacje w biurze nr 2, parter oraz pod nr tel. 71 369 80 05 lub 71 369 80 04.

Ludwika Teresa Oszczyk
Dyrektor GOPS



Pomoc dla Piotrusia!

Piotruś urodził się 26.07.2012r. jest pełen uśmiechu i energii. Przez lek - biodacynę w wieku 3 miesięcy zaczął tracić słuch - stracił całkowicie obustronnie. Mając 13 miesięcy przeszedł pierwszą operację wszczepu implantu ślimakowego, druga w wielu 3 lat. Dzięki dwóm procesorom dźwięku oraz ciągłej rehabilitacji słyszy i zaczyna coraz więcej rozumieć i mówić. By rozwijać się tak jak do tej pory potrzebuje ciągłej rehabilitacji, która niestety jest kosztowna. Piotruś oprócz problemu ze słuchem, rozumieniem i mową zmagają się także z AZS, częste infekcje ucha, skoślawość kolan i płaskostopie oraz uczuleniem na mniszek lekarski i bylicę. Roczny koszt leczenia, użytkowania procesorów mowy to 11 tys złotych. Będziemy wdzięczni za wasze wsparcie!

Przeznacz swój 1% podatku
KRS: 0000037904
Cel szczegółowy 1%:
32688 Kazula Piotr

Szanowni Darczyńcy, prosimy o zaznaczenie w zeznaniu podatkowym pola „Wyrazam zgodę”.

Wpłaty darowizn na konto
Fundacji Dzieciom „Zdążyć z Pomocą”
42 2490 0005 0000 4600 7549 3994
z dopiskiem:
**32688 Kazula Piotr- darowizna
na pomoc i ochronę zdrowia**

Za okazane wsparcie bardzo dziękujemy !!!

www.dzieciom.pl/32688



Pomoc dla seniorów

Przed Świętami Bożego Narodzenia w dniach 13-20 grudnia 2020 roku w Zespole Szkolno-Przedszkolnym w Wysokiej została zorganizowana zbiórka upominków dla podopiecznych z DPS-u *Przystań Seniora* w Borzygniewie. Koordynatorem akcji z ramienia S.P. im. Janusza Korczaka z ZSP w Wysokiej, była Grażyna Robaszek. Do zbiórki oprócz społeczności szkolnej z ZSP Wysoka, dołączyła się *Fundacja Piotrusia Pana* z Wrocławia oraz dwie zaprzyjaźnione wrocławskie szkoły.

W związku z tym, że z powodu pandemii COVID-19, nie mogą oni samodzielnie dokonywać zakupów drobnych rzeczy, które są potrzebne do codziennego funkcjonowania, została zorganizowana akcja.

Podopieczni DPS-u mieli naprawdę małe marzenia takie, jak: ozdoby świąteczne, kalendarze, herbata, kawa, słodycze, kubki termiczne, kocyki, lampki, radia tranzystorowe i kosmetyki. Ponadto w naszej szkole wykonane zostały własnoręcznie karki świąteczne dla seniorów przez Edytę Jęchorek oraz Joannę Eljasińską. Akcja zakończyła się ogromnym sukcesem, a ilość upominków i darów przekroczyła nasze najśmielsze oczekiwania. Wszystkie prezenty i artykuły spożywcze zostały w całości przekazane w dniu 22 grudnia 2020 roku na ręce Pani Dyrektora z DPS-u w Borzygniewie. Składamy podziękowania całej społeczności szkolnej oraz darczyńcom za ich wielkie serca.

Grażyna Robaszek



Nabór wniosków na rozwój działalności gospodarczej

W pierwszej połowie marca 2021 roku planujemy nabór wniosków, w celu pozyskania środków przeznaczonych na rozwój działalności gospodarczej. Będzie to ostatnia tego typu okazja w bieżącym okresie programowania. Do ogłoszenia o naborze, jak zawsze, zostaną dołączone wszelkie niezbędne informacje i dokumenty, z którymi należy się zapoznać. Już w lutym, na naszej stronie: <https://lider-a4.pl/oferta/szkolenia/>, ukaże się cykl szkoleń z tego zakresu. Zapraszamy również na konsultacje w biurze LGD. Łączny udział w szkoleniach i konsultacjach to dodatkowe punkty w ocenie wniosku, zatem naprawdę warto. Ze względu na duże zainteresowanie i ograniczone możliwości biura prosimy o telefoniczną rezerwację terminu konsultacji.

Europejski Fundusz Rolny na rzecz Rozwoju Obszarów Wiejskich: Europa inwestująca w obszary wiejskie. Nabór wniosków o przyznanie pomocy w ramach poddziałania 19.2 *Wsparcie na wdrażanie operacji w ramach strategii rozwoju lokalnego kierowanego przez społeczność*, objętego Programem Rozwoju Obszarów Wiejskich na lata 2014-2020 z udziałem środków Europejskiego Funduszu Rolnego na rzecz Rozwoju Obszarów Wiejskich na: rozwijanie działalności gospodarczej.

Stowarzyszenie
Lider A4



Przygotowania do szczepień przeciw COVID-19 w Gminie Kobierzycy

Gmina Kobierzycy będzie miała trzy punkty szczepień przeciw COVID-19. NFZ opublikował właśnie oficjalną listę placówek, gdzie będzie można przyjąć szczepionkę. W zestawieniu znalazły się przychodnie NZOZ *Twój Lekarz* w Kobierzycach, Ślęzie i Tyńcu Małym. Dodatkowo pacjenci będą mogli korzystać także z placówek na południu Wrocławia: przy ul. Zwycięskiej, ul. Skarbowców i ul. Kuńskiego.

Już teraz wszyscy chętni mogą składać deklaracje udziału w szczepieniach za pośrednictwem infolinii: 71 311 12 36 /wew. 0/ lub e-mailem: covid@twojlekarz.net. Każde zgłoszenie powinno zawierać: imię, nazwisko, PESEL oraz numer kontaktowy. – *Deklaracje przystąpienia do szczepień pozwolą usprawnić realizację programu, według przyjętego har-*

monogramu – wyjaśnia Mariola Madler-Litera szefowa NZOZ *Twój Lekarz*.

Szpital Węzłowe w całym kraju przeprowadzają obecnie szczepienia personelu medycznego. Po 15 stycznia skierowania na szczepienia przeciw COVID-19 będą generowane automatycznie w transzach zgodnych z planowym etapem szczepień kolejnych grup.

Szczepionka przeciw koronawirusowi jest bezpłatna. Pełna refundacja dotyczy wszystkich Pacjentów. Podanie preparatu zawsze poprzedzone jest badaniem lekarskim. Wszystkie informacje na temat szczepień przeciwko wirusowi SARS-CoV-2 dostępne są na stronie: www.gov.pl/szczepimysie.



DOWÓZ DLA OSÓB NIEPEŁNOSPRAWNYCH ORAZ SENIORÓW, KTÓRZY NIE MOGĄ SAMODZIELNIE DOTRZEĆ NA SZCZEPIENIE PRZECIWIW COVID-19

Uprzejmie informujemy, iż od 15 stycznia 2021 r. został uruchomiony telefon dedykowany osobom niepełnosprawnym oraz seniorom, którzy nie mogą samodzielnie dotrzeć do punktu szczepień przeciwko COVID-19. Gmina Kobierzycy umożliwi osobom z ograniczoną mobilnością nawiązanie kontaktu w celu zorganizowania transportu na szczepienie. Telefon został uruchomiony w Gminnym Ośrodku Pomocy Społecznej w Kobierzycach:

tel. 71 369 80 10

Transport przeznaczony jest dla osób:

- posiadających aktualne orzeczenie o niepełnosprawności w stopniu znacznym o kodzie R lub N lub odpowiednio I grupę z ww. schorzeniami;
- mających trudności z dostępnym do punktu szczepień (np. osoby starsze niemające możliwości samodzielnego dojazdu do punktu szczepień).

Zapraszamy seniorów i osoby niepełnosprawne mające problem z dotarciem na szczepienie przeciw COVID-19 do zadzwonienia i umówienia transportu!

Rekrutacja do publicznych przedszkoli, punktu przedszkolnego, oddziałów przedszkolnych w szkole podstawowej na rok szkolny 2021/2022

Lp.	Rodzaj czynności	Termin w postępowaniu rekrutacyjnym	Termin w postępowaniu uzupełniającym
1.	Składanie wniosków wraz z dokumentami potwierdzającymi spełnianie przez kandydata warunków.	22 marca – 2 kwietnia 2021 r.	7 czerwca – 11 czerwca 2021 r.
2.	Weryfikacja przez komisję rekrutacyjną wniosków.	do 9 kwietnia 2021 r.	do 18 czerwca 2021 r.
3.	Podanie do publicznej wiadomości listy kandydatów zakwalifikowanych i kandydatów niezakwalifikowanych.	23 kwietnia 2021 r. godz. 15.00	23 czerwca 2021 r. godz. 15.00
4.	Potwierdzenie przez rodzica kandydata woli przyjęcia dziecka do przedszkola w postaci pisemnego oświadczenia.	do 30 kwietnia 2021 r.	do 25 czerwca 2021 r.
5.	Podanie do publicznej wiadomości listy kandydatów przyjętych i kandydatów nieprzyjętych.	7 maja 2021 r. godz. 15.00	30 czerwca 2021 r. godz. 15.00
6.	Składanie wniosków o sporządzenie uzasadnienia odmowy przyjęcia.	do 7 dni od dnia podania do publicznej wiadomości listy kandydatów przyjętych i kandydatów nieprzyjętych	do 7 dni od dnia podania do publicznej wiadomości listy kandydatów przyjętych i kandydatów nieprzyjętych
7.	Przygotowanie i wydanie uzasadnienia odmowy przyjęcia.	do 5 dni od daty złożenia wniosku o sporządzenie uzasadnienia odmowy przyjęcia	do 5 dni od daty złożenia wniosku o sporządzenie uzasadnienia odmowy przyjęcia
8.	Złożenie do dyrektora odwołania od rozstrzygnięcia komisji rekrutacyjnej wyrażonego w pisemnym uzasadnieniu odmowy przyjęcia.	do 7 dni od terminu otrzymania pisemnego uzasadnienia odmowy przyjęcia	do 7 dni od terminu otrzymania pisemnego uzasadnienia odmowy przyjęcia
9.	Rozstrzygnięcie przez dyrektora odwołania od rozstrzygnięcia komisji rekrutacyjnej wyrażonego w pisemnym uzasadnieniu odmowy przyjęcia.	do 7 dni od dnia złożenia do dyrektora odwołania od rozstrzygnięcia komisji rekrutacyjnej	do 7 dni od dnia złożenia do dyrektora odwołania od rozstrzygnięcia komisji rekrutacyjnej
10.	Podanie do wiadomości listy dzieci przyjętych do przedszkola /oddziału przedszkolnego w szkole podstawowej w podziale na grupy.	31 sierpnia 2021 r.	31 sierpnia 2021 r.

Szczegółowe informacje można uzyskać na stronach internetowych szkół i przedszkoli, na www.ugk.pl, a także poprzez kontakt z sekretariatami gminnych placówek oświatowych oraz w Referacie Edukacji, Kultury i Sportu w Urzędzie Gminy Kobierzyce, tel. (71) 36-98-197 lub 207.

Formularze do pobrania dostępne są na stronach internetowych szkół i przedszkoli, na www.ugk.pl, a także w wersjach papierowych obok urny wystawionej przy wejściu do placówki oświatowej.

Terminy rekrutacji dzieci do żłobków wchodzących w skład Kobierzyckiego Zespołu Żłobków na rok 2021/2022 od 01.09.2021 r. do 31.08.2022 r.

Terminy	Zadania
22 marca - 2 kwietnia 2021 r.	Przyjmowanie karty zgłoszenia dziecka wraz z załącznikami. Kolejność zgłoszeń nie stanowi kryterium kwalifikacyjnego.
do 13.04.2021 r.	Prace Komisji Rekrutacyjnej.
16.04.2021 r. godz. 15.00	Ogłoszenie wyników rekrutacji. Wywieszenie listy przyjętych i nieprzyjętych dzieci do żłobków.

Dzień Babci i Dziadka inny niż zwykle

W Przedszkolu Samorządowym w Kobierzycach Dzień Babci i Dziadka to jedna z najważniejszych uroczystości. W tym roku z powodu obstrzeżeń scenariusz musiał być inny niż zazwyczaj. Przedszkole nie może organizować przedstawień z udziałem publiczności.

Ale jak co roku dzieci przygotowały przedstawienia, tańce, wierszyki, piosenki i prezenty dla swoich kochanych babć i dziadków. Występy dzieci zostały nagrane i udostępnione babciom i dziadkom w formie filmików oraz zdjęć.

Honorata Pasak



Ciasteczka dla babci i dziadka



Babcia i dziadek są jednymi z najważniejszych i najbliższych osób w życiu każdego człowieka. Dla nich przez całe życie jesteśmy dziećmi, kochają nas bezwarunkowo. Czujemy się przy nich bezpieczni i szczęśliwi. Święto Babci i Dziadka to nie tylko wyjątkowy dzień dla dziadków, lecz także niezwykle ważny dla ich wnucząt. Początek nowego roku w Przedszkolu Samorządowym w Ślezie przepiękny był przygotowaniem do Dnia Babci i Dziadka. 21 i 22 stycznia zbliżyły się wielkimi krokami. W przedszkolakach rósł zapał, aby przygotować wspaniałe upominki i występy dla najbliższych. Dzięki dużemu zaangażowaniu nauczycieli jak i wychowan-

ków, w każdej grupie rozbrzmiewały piosenki oraz wspaniałe wierszyki na cześć babci i dziadka. Czuć było zapach świeżo upieczonych ciasteczek. Przedszkolaki uczyły się jak ważne jest wspólne spędzanie czasu, uszanowanie najbliższych i celebrowanie świąt w gronie rodzinnym. W tym szczególnym dniu jeszcze raz pragniemy złożyć wszystkim babciom i dziadkom najszczerze życzenia! **Życzymy Wam, kochani dziadkowie, dużo zdrowia, uśmiechu, spełnienia marzeń oraz niekończącej się radości i dumy z Waszych wnucząt!**

*Aleksandra Bury
Katarzyna Molenda*

Dzień Kubusia Puchatka

18 stycznia 1882 roku urodził się autor najsłynniejszego misia świata, Alan Aleksander Milne. Rocznicą urodzin autora przyspód misia o bardzo małym rozumku stała się okazją do ustanowienia 18 stycznia Międzynarodowym Dniem Kubusia Puchatka. Przygody amatora miodu mieszkającego w Stumilowym Lesie, Kubusia, nieśmiałego Prosiaczka o zatroskanym sercu, Kłapouchego, nieustannie gubiącego swój ogon, wiecznie rozbrzykanego Tygrysa, praktycznego Królika oraz wszystkowiedzącej Sowy stały się wspaniałym przeżyciem dla naszych uczniów. W Zespole Szkolno-Przedszkolnym w Bielanych Wrocławskich nie zapomniano o tym, jakże miłym dla dzieci święcie. Tego dnia dzieci z grupy *Jeżyków* brały udział w zabawach muzyczno-ruchowych, obejrzały prezentację dotyczącą historii powstania książki, wypełniały karty pracy, układały puzzle, rozwiązywały tematyczne zagadki, wykonały

prace plastyczne i robiły wesołe misie z balonów i papieru. Na zakończenie każdy przedszkolak z grupy Ob otrzymał dyplom *Przyjaciela Kubusia Puchatka*. Natomiast uczniowie klasy 1c zapoznali się z historią powstania tego sympatycznego misia, wysłuchali fragmentu książki, a także obejrżeli jedną z przygód Kubusia Puchatka. Każdy z uczestników zabawy opowiedział, którą postać z książki najbardziej lubi. Niekwestionowanym zwycięzcą został Miś o małym rozumku. Na koniec zajęć uczniowie stworzyli prace plastyczne, plakat oraz portret swojego ulubionego bohatera.

Niewątpliwie była to doskonała okazja do wspaniałej zabawy, a także zachęcenia naszych najmłodszych uczniów do czytania i wypożyczenia książki z biblioteki.

*Izabella Kołwa
Kamila Roczek*



Dzień Babci i Dziadka

Babcia i dziadek to słowa, które każdemu dziecku kojarzą się z ciepłem, miłością i wszystkim, co dobre. Zwykle dzieci z Przedszkola Samorządowego w Pustkowie Żurawskim gościły swoje babcie oraz dziadków na uroczystości z okazji ich święta. Każda grupa przedszkolna zapraszała swoich dziadków i babcie w inny dzień. Jednak w tym roku jest inaczej... Choć przedszkolaki nie mogły zaprosić swoich kochanych bliskich, to włożyły dużo pracy i wysiłku w przygotowanie programu artystycznego. Nauczyły się piosenek i wierszyków, a występ dzieci został nagrany. W ten sposób każda babcia i dziadek mogli obejrzeć występ swoich wnuczków nie wychodząc z domu!

Agnieszka Obudzińska



Wspomaganie rozwoju dzieci – doskonalenie metod pracy

W odpowiedzi na coraz częściej pojawiające się wśród dzieci problemy z m.in. szeroko rozumianą nauką czytania, pisania, koncentracją, zachowaniem, które swoje początki mają w niedojrzałym rozwoju sprawności fizycznej, a bez której proces uczenia się nie ma odpowiedniego wsparcia, Przedszkole Samorządowe w Ślęzie, w średnich i najstarszych grupach, wdrożyło Szkolny Program Interwencyjny Sally Goddard Blythe oparty o integrację odruchów.

Dlatego też w weekend 16-17.01.2021 r. nauczycielki Przedszkola Samorządowego w Ślęzie wzięły udział w szkoleniu: *Wspomaganie rozwoju dzieci ze specyficznymi trudnościami w nauce – Szkolny Program Interwencyjny Sally Goddard Blythe oparty o integrację odruchów oraz ocenę neuromotorycznej gotowości do nauki testem przesiewowym INPP.*

Instytut Psychologii Neurofizjologicznej INPP został założony w Wielkiej Brytanii przez psychologa dr. Petera Blythe w 1975 r. i od tego momentu prowadził badania nad konsekwencjami niedojrzałości w działaniu ośrodkowego układu nerwowego. W oparciu o wyniki badań stworzono metodę umożliwiającą identyfikację oraz ocenę symptomów niedojrzałości neuromotorycznej u dzieci i dorosłych, a także metodę interwencyjną polegającą na codziennym wykonywaniu indywidualnie dobranych ćwiczeń ruchowych. W 1996 roku opracowano Rozwojowe Testy Przesiewowe i dostosowano indywidualny program kliniczny INPP do użytku podczas pracy z grupą dzieci w szkołach (w Wielkiej Brytanii dzieci uczęszczają do szkoły od 4. roku życia).

Więcej informacji na temat metody można znaleźć na oficjalnej stronie INPP Polska: http://www.inpp.pl/strona_glowna-1.html

Marcela Bykowska



Ciekawy projekt

W Przedszkolu Samorządowym w Kobierzycach dzieci nigdy się nie nudzą! W grupie *Myszki* realizujemy wiele projektów i programów ogólnopolskich. Jednym z nich jest Ogólnopolski Projekt Edukacyjny *Zabawy Sztuką*. Projekt pozwala na poznawanie dzieciom sztuki w sposób dostosowany do wieku przedszkolaków, m.in. poznały dzieła inspirowane sztuką Giuseppe Arcimboldo,

wykonały konstrukcje z klocków nawiązujące do prac Pieta Mondriana, odtworzyły obraz Paula Cézane'a *Martwa Natura*. Jednym z wielu działań w ramach projektu był udział przedszkolaków w Międzynarodowym Dniu Kropki. Przed *Myszkami* jeszcze wiele ciekawych zajęć, gdzie poznajemy sztukę, poprzez zabawę.

Patrycja Dziubczyńska



Zimowa aktywność sprzyja nauce

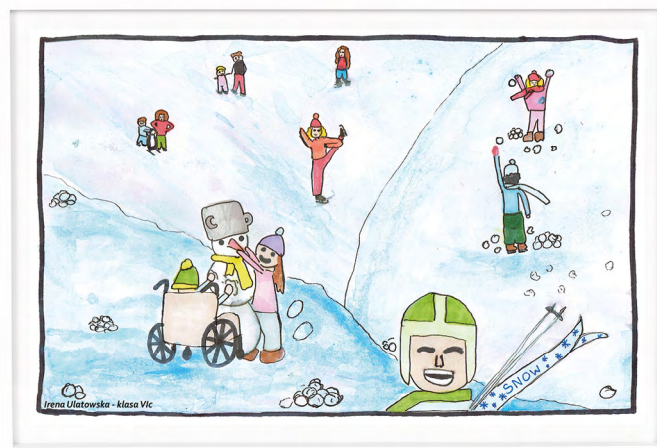


Zima dała o sobie znać i postanowiła dzieciakom z Przedszkola Samorządowego w Pustkowie Żurawskim dać trochę szczęścia. Dzieci dbając o zdrowie i hartując organizm wybrały się na przedszkolny plac zabaw i boisko by ulepić bałwana oraz przeprowadzić bitwę na śnieżki. Ponadto przybliżyliśmy sobie temat ptaków zimujących w Polsce oraz tego, jak

możemy pomóc im przetrwać ten niełatwy czas. Dzieci słuchały opowiadań i wierszy, oraz uczyły się piosenek. Wykonywały również prace plastyczne. Przedszkolaki biorą też udział w zajęciach umuzykalniających, polegających na aktywnym słuchaniu muzyki metodą Batii Strauss.

Małgorzata Klimczewska

Kalendarz z pracami naszych dzieci!



Styczeń 2021

Luty 2021						
Pn	Wt	Śr	Cz	Pt	Sb	Ni
1	2	3	4	5	6	7
8	9	10	11	12	13	14
15	16	17	18	19	20	21
22	23	24	25	26	27	28

Poniedziałek	Wtorek	Środa	Czwartek	Piątek	Sobota	Niedziela
28	29	30	31	1 Nowy Rok	2	3

Zespół Szkolno-Przedszkolny w Bielanych Wrocławskich jest jedną z 24 placówek edukacyjnych w Polsce, której patronem jest największa na świecie organizacja działająca na rzecz dzieci – UNICEF. Jako społeczność szkolna zawsze staramy się godnie reprezentować wartości, którymi kieruje się nasz patron. Ponad wszystko stawiamy na dobro dziecka. Pod koniec 2020 roku udało nam się wydać kalendarz UNICEF na rok 2021. Zawiera on prace plastyczne, nawiązujące do idei propagowanych przez naszego patrona, czyli bezinteresownej pomocy, wzajemnej życzliwości i wrażliwości na potrzeby otaczających nas ludzi. Warto podkreślić, że autorami wszystkich ilustracji są niezwykle utalentowani uczniowie naszej szkoły. Inicjatorami akcji byli Beata Ćwiek - Dyrektor Zespołu Szkolno-Przedszkolnego w Bielanych Wrocławskich, Rada Rodziców oraz koordynator akcji charytatywnej Marzena Kozyra-Miazga.

Społeczność szkolna została poinformowana o tym, że w ten, jakże niecodzienny sposób, wspieramy podopiecznych Fundacji Wrocławskie Hospicjum dla Dzieci, cierpiących z powodu schorzeń nowotworowych, chorób neurologicznych, genetycznych, czy w wypadkach. W ten prosty sposób mogliśmy okazać naszą solidarność i ofiarować prawdziwą pomoc potrzebującym, którzy w dobie pandemii mają ograniczone możliwości wszelkich zbiórek pieniędzy, a ich potrzeby przecież nie znikają. Starajmy się pamiętać na co dzień o tych, którzy są w potrzebie. Wszystkim Przyjaciółom naszej szkoły życzymy zdrowia i wytrwałości, a w Nowym Roku wszelkiej pomyślności i nadziei na lepsze jutro. Za okazaną pomoc i zaangażowanie w akcję składamy wszystkim ludziom o otwartym sercu, serdeczne podziękowania. Pamiętajmy, że dobro zawsze wraca!

Marzena Kozyra-Miazga

Strefa historii w Tyńcu Małym

Tyńiec Mały należy do najstarszych wsi leżących wokół Wrocławia. Ma wyjątkowo dobrze udokumentowaną historię, jak niewiele podobnych miejscowości. Jej początki sięgają okresu panowania Bolesława Krzywoustego a pierwsza udokumentowana wzmianka o wsi pochodzi z 1150 roku. Wtedy to doradca Bolesława Krzywoustego i Władysława Wygnańca (palatyn, wojewoda) wielmoża Piotr Włostowic wykupuje od Żydów wieś Tyńiec i darowuje ją sprowadzonemu przez siebie z Flandrii (Belgia) zakonowi kanoników regularnych reguły św. Augustyna, już wówczas z siedzibą we Wrocławiu na Piasku.

Właśnie ta scena prezentowana jest w centrum wsi, na Placu Tyńcieckim. W symbolicznej średniowiecznej bramie wjazdowej do wsi, z fragmentem palisady (tyny – stąd nazwa wsi) posadowiono pięć rzeźb postaci historycznych. Siedząca postać z przepaską na oczach to Piotr Włostowic oślepiiony przez Władysława Wygnańca, za rzekomą zdradę, trzymający w rękach akt darowizny. Obok niego siedzący pies przewodnik i symbol wierności idei silnej Polski Bolesława Krzywoustego. Naprzeciw niego stoją opata zakonu z otwartymi dłońmi gotowymi do przyjęcia darowizny. Na drugim planie,



w głębi bramy, postać księcia śląskiego Henryka I Brodatego, męża św. Jadwigi Śląskiej, który na prośbę opata zakonu, w 1221 roku dokonuje tzw. lokacji (formalne, prawne urządzenie) wsi Tyńiec Mały, co miało ogromny wpływ na proces osadnictwa i intensywny rozwój miejscowości. Bramy chronią dwaj wojowie, na tarczach których znajduje się łabędź – herb Włostowiców i denar – ówczesna moneta.

Jest to pierwszy etap budowy strefy historii zbitej z jubileuszem 800-lecia lokacji i został sfinansowany ze środków funduszu sołteckiego. Następne etapy rozbudowy strefy urządzone będą z innych środków.

W tym roku ma się ukazać opracowana przez tyńcieckiego sołtysa książka *Tyńiec Mały w dziejach Śląska*. Tyńiec Mały od 2012 roku konsekwentnie realizuje Program Odnowy Wsi Dolnośląskiej, którego zadaniem jest m.in. budowanie silnych więzi mieszkańców na bazie utrwalonych wartości. Tyńiec na budowanie niepowtarzalnej tożsamości wybrał swoją wyjątkową historię. Autorem rzeźb jest śląski artysta Janusz Wędzicha, według koncepcji opracowanej przez autora. Całość instalacji wykonała firma *ST-Bud* Janusz, Łukasz i Patryk Styś. Zapraszamy do odwiedzenia tego ciekawego miejsca.

Janusz Gargala

Dzień Składanki i Łamigłówek

Szpeciallynie w dojrzałym wieku korzyści z rozwiązywania krzyżówek są nie do przecenienia. Dzięki tej właśnie rozrywce najczęściej profitów odniesiemy po 50. roku życia. Nasz mózg ma szansę zestarzeć się, według brytyjskich naukowców, prawie o dekadę później! Dzięki rozwiązywaniu krzyżówek poprawia się nasza zdolność kojarzenia, co z kolei oddziałuje na pamięć. Ćwiczmy w ten sposób koncentrację, myślenie logiczne i twórcze. Odkryto też, że rozwiązywanie krzyżówek jest w stanie wspomóc utrzymanie funkcji poznawczych, nawet skuteczniej niż niektóre leki. Niektórzy zaś twierdzą, że przyczynia się nawet i do zredukowania ryzyka wystąpienia choroby Alzheimera.

Należy wspomnieć również o innych benefitach o charakterze psychospołecznym, jak przyjemnym sposobie na zwalczanie nudy, oderwaniu się od ciągłego rozmyślenia o kłopotach, czy nauce nowych pojęć. Wystarczy raz w tygodniu sięgnąć po łamigłówki, by umysł zaczął pracować efektywniej!

Warto dodać, że historia krzyżówek liczy sobie ponad 100 lat i zaczęła się w Stanach Zjednoczonych. Pierwszą krzyżówkę jej pomysłodawca Arthur Wynne zamieścił w niedzielnym dodatku do *New York World* (1913 r.). Pomysł chwycił i zdobył serca czytelników.

Do Europy trafił rok później i tak zaczęła się era krzyżówek, łamigłówek i różnego rodzaju zadań. Publikowano je już nie tylko jako dodatki w gazetach, ale i w odrębnych periodykach, specjalnie przygotowanych z myślą o pasjonatach tego rodzaju rozrywek umysłowych.

W Polsce pierwszą łamigłówkę krzyżową opublikowano w *Kurjerze Warszawskim* z dnia 31 stycznia 1925 roku. Co ciekawe słowo *krzyżówka* zawdzięczamy polskiemu szachście Kazimierzowi Makarczykowi, który przy swoim zadaniu szaradziarskim przetłumaczył angielskie wyrażenie *cross word puzzle*.

Dzień Składanki i Łamigłówek jest obchodzony 29 stycznia. Z tej okazji Kobierzycki Ośrodek Kultury, w ramach cyklu *Pora dla seniora*, zaprosił redaktora naczelnego poczytnej *Rozrywki* – Stanisława Bisko – do przygotowania specjalnych zadań dla mieszkańców naszej gminy. Zostały opublikowane one tego właśnie dnia na stronie internetowej KOK-u, jak również rozmowa wideo z autorem. Jedno z zadań publikujemy również dla czytelników biuletynu *Kobierzyce – Moja Gmina Moja Wieś*. Zapraszamy do wspólnej zabawy!

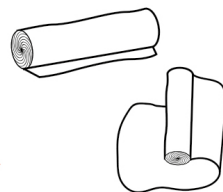
Izabella Starzec

Rebus w stylu retro



3

100



~~TY~~

~~T~~

~~R~~

~~N~~

Należy odgadnąć znaczenie rysunków, wykreślić z wyrazów podane litery i odczytać rozwiązanie o podanych pierwszych literach i liczbie liter wyrazów:

K - 12 K - 7

Styczeń szczęśliwy dla KPR Gminy Kobierzyce



Od początku 2021 roku piłkarki ręczne KPR Gminy Kobierzyce rozegrały aż cztery spotkania w PGNiG Superligi Kobiet i były to mecze zwycięskie! Najpierw 13 stycznia kobierzyczanki udały się do Lublina, by powalczyć o ligowe punkty z najbardziej utytułowanym zespołem w Polsce - MKS *Perła* Lublin. Olbrzymia ambicja i kapitalna gra sprawiły, że podopieczne trener Edyty Majdzińskiej wygrały po emocjonującej końcówce 27:26, a zwycięską bramkę rzuciła Andżela Ivanović równo z końcowym gwizdkiem sędziów.

Tydzień później we własnej hali KPR Gminy Kobierzyce podejmował *Piotrków Trybunalski*, która w tym sezonie spisuje się nadzwyczaj dobrze i zanotowała szereg zwycięstw z wyżej notowanymi rywalkami. Niezwykle zacięte i wyrównane spotkanie zakończyło się w regulaminowym czasie remisem 26-26. Podopieczne Edyty Majdzińskiej wygrały w rzutach karnych 4-2.



Trzecie styczniowe spotkanie w tym roku zawodniczki z Kobierzyc rozegrały w Jarosławiu, a jego przebieg był niecodzienny. Początek meczu należał zdecydowanie do gospodyń, które momentami prowadziły nawet dziewięcioma bramkami. Piłkarki KPR-u popełniały proste błędy w ataku i długo nie mogły znaleźć recepty na świetnie grające rywalki. Druga część meczu miała zgoła odmienny przebieg. Kobierzczanki z każdą minutą grały coraz lepiej, skutecznie broniły i systematycznie niwelowały przewagę zespołu z Jarosławia. Ambitna pogoń za rywalkami została uwieńczona sukcesem i ostatecznie KPR Gminy Kobierzyce wygrał w Jarosławiu z JKS-em 26-24.

W ostatni weekend stycznia nasz zespół toczył kolejny ligowy bój, tym razem w Elblągu ze *Startem*. W pierwszej połowie lepiej radziły sobie kobierzczanki, które w tej części meczu mogły liczyć w ataku na Natalię Janas i Zoricę Despodovską. Brązowe medalki prowadziły do przerwy różnicą pięciu bramek, ale po zmianie stron nerwowo spoglądały na tablicę wyników, bowiem na sześć minut przed końcem w meczu był remis po 20. Ostatnie słowo należało jednak do KPR-u, a na listę strzelczyń wpisały się jeszcze Zuzanna Ważna i Mariola Wiertelak, zapewniając przyjezdnym jedenastą wygraną w sezonie 2020/2021. EKS Start Elbląg - KPR Gminy Kobierzyce 20-22 (9-14)

Janusz Kołodziej



SPORTOWIEC ROKU GMINY KOBIERZYCE 2020

Regulamin konkursu

§1

1. Organizatorem Plebiscytu jest Kobierzycy Ośrodek Sportu i Rekreacji.
2. Niniejszy regulamin określa zasady i warunki przeprowadzenia plebiscytu pod nazwą *Sportowiec Roku Gminy Kobierzyce 2020*.
3. Plebiscyt polega na wyłonieniu laureatów w drodze głosowania na stronie internetowej w kategoriach:
 - a) Sportowiec Roku
 - b) Młodzieżowy Sportowiec Roku
 - c) Trener Roku
 - d) Drużyna Roku
4. Plebiscyt będzie prowadzony w dwóch etapach:
 - a) pierwszy etap Plebiscytu polegać będzie na zgłaszaniu kandydatów poprzez formularze i trwać będzie od 01.02 do 21.02.2021 r. Formularze zgłoszeniowe dostępne będą na stronie internetowej: www.sport-kobierzyce.pl do pobrania od 01.02.2021r.
 - b) drugi etap – głosowanie trwać będzie od 22.02.2021 r. do dnia 14.03.2021 r.

Wypełnione deklaracje zgłoszeniowe należy składać:

- w sekretariacie KOSiR w Kobierzycach (I piętro budynek Hali Sportowo-Widowskiej im. Adama Wójcika, ul. Dębowa 20)
- drogą elektroniczną podaną na stronie internetowej: www.sport-kobierzyce.pl

2. EDYCJA PLEBISCYTU SPORTU
GMINY KOBIERZYCE

GŁOSOWANIE
PLEBISCYT
SPORTOWIEC 2020 ROKU
GMINY KOBIERZYCE

Zagłosuj na:

- » Sportowca
 - » Młodzieżowego Sportowca
 - » Trenera
 - » Drużynę
- 2020 Roku**



Organizator Plebiscytu:

KOSiR
KOBIERZYCKI OŚRODEK SPORTU I REKREACJI



**HARMONOGRAM ODBIORU ODPADÓW KOMUNALNYCH
Z TERENU GMINY KOBIERZYCE II-VI 2021 r.**



MIEJSCOWOŚĆ	ODPAD	ZABUDOWA JEDNORODZINNA				
		LUTY	MARZEC	KWIECIEŃ	MAJ	CZERWIEC
Bąki, Budziszów, Cieszyce, Damianowice, Dobkowiec, Jaszowice, Królikowice, Nowiny, Owsianka, Pustków Wilczkowski, Pustków Żurawski, Rolantowice, Solna, Szczepankowice, Tyniec Nad Słężą, Żurawice	ZMIESZANE	1, 8, 15, 22	1, 8, 15, 22, 29	6*, 12, 19, 26	4*, 10, 17, 24, 31	7, 14, 21, 28
	TWORZYWA	1, 15	1, 15, 29	12, 26	10, 24	7, 21
	PAPIER	8	8	6*	4*, 31	28
	SZKŁO	22	-	19	-	14
	BIO	1, 15	1, 15, 29	12, 26	10, 24	7, 21
Domasław, Księginice, Słęża, Wysoka	ZMIESZANE	2, 9, 16, 23	2, 9, 16, 23, 30	7*, 13, 20, 27	5*, 11, 18, 25	1, 8, 15, 22, 29
	TWORZYWA	2, 16	2, 16, 30	13, 27	11, 25	8, 22
	PAPIER	9	9	7*	5*	1
	SZKŁO	23	-	20	-	15
	BIO	2, 16	2, 16, 30	13, 27	11, 25	8, 22
Bielany Wrocławskie	ZMIESZANE	3, 10, 17, 24	3, 10, 17, 24, 31	8*, 14, 21, 28	6*, 12, 19, 26	2, 9, 16, 23, 30
	TWORZYWA	3, 17	3, 17, 31	14, 28	12, 26	9, 23
	PAPIER	10	10	8*	6*	2, 30
	SZKŁO	24	-	21	-	16
	BIO	3, 17	3, 17, 31	14, 28	12, 26	9, 23
Chrzanów, Kobierzyce, Kuklice, Magnice, Pełczyce, Wierzbice	ZMIESZANE	4, 11, 18, 25	4, 11, 18, 25	1, 9*, 15, 22, 29	7*, 13, 20, 27	5*, 10, 17, 24
	TWORZYWA	4, 18	4, 18	1, 15, 29	13, 27	10, 24
	PAPIER	11	11	9*	7*	5*
	SZKŁO	25	-	22	-	17
	BIO	4, 18	4, 18	1, 15, 29	13, 27	10, 24
Biskupice Podgórne, Krzyżowice, Małuszów, Raclawice Wielkie, Tyniec Mały, Żerniki Małe	ZMIESZANE	5, 12, 19, 26	5, 12, 19, 26	2, 10*, 16, 23, 30	8*, 14, 21, 28	4, 11, 18, 25
	TWORZYWA	5, 19	5, 19	2, 16, 30	14, 28	11, 25
	PAPIER	12	12	10*	8*	4
	SZKŁO	26	-	23	-	18
	BIO	5, 19	5, 19	2, 16, 30	14, 28	11, 25

* odbiór przesunięty ze względu na Święta

UWAGA! W celu usprawnienia odbioru odpadów, prosimy o wystawianie pojemników/worków w przeddzień planowanego odbioru odpadów lub zgodnie z harmonogramem do godz. 6:00. Odbiór odpadów realizowany jest w godzinach 6:00-22:00. Odpady nieudostępnione, nie będą odbierane, a reklamacje nie będą uwzględniane.



ODBIÓR CHOINEK BĘDZIE SIĘ ODBYWAĆ W TERMINACH ODBIORU ODPADÓW BIODEGRADOWALNYCH W DANEJ MIEJSCOWOŚCI DO 15 LUTEGO 2021 R.

ZBIÓRKA ODPADÓW WIELKOGABARYTOWYCH, ZUŻYTEGO SPRZĘTU ELEKTRYCZNEGO I ELEKTRONICZNEGO ORAZ ODPADÓW POREMONTOWYCH I GRUZU (ZGROMADZONYCH W WORAKCH; LIMIT 5 WORKÓW 120L/POSEJSJ)

MIEJSCOWOŚĆ	DATA
Magnice, Wysoka, Słęża	10.maj
Bielany Wrocławskie	11.maj
Domasław, Księginice	12.maj
Tyniec Mały	13.maj
Krzyżowice, Raclawice Wielkie, Żerniki Małe	14.maj
Kobierzyce	17.maj
Biskupice Podgórne, Chrzanów, Małuszów, Królikowice, Wierzbice	18.maj
Budziszów, Damianowice, Dobkowiec, Cieszyce, Kuklice, Pełczyce, Szczepankowice	19.maj
Bąki, Nowiny, Owsianka, Pustków Żurawski, Solna, Żurawice	20.maj
Jaszowice, Pustków Wilczkowski, Rolantowice, Tyniec nad Słężą	21.maj



**HARMONOGRAM ODBIORU ODPADÓW KOMUNALNYCH
Z TERENU GMINY KOBIERZYCE I-VI 2021 r.**



MIEJSCOWOŚĆ	ODPAD	ZABUDOWA WIELORODZINNA					
		STYCZEŃ	LUTY	MARZEC	KWIECIEŃ	MAJ	CZERWIEC
Domasław, Księginice, Słęża, Wysoka	ZMIESZANE	4, 7, 11, 14, 18, 21, 25, 28	1, 4, 8, 11, 15, 18, 22, 25	1, 4, 8, 11, 15, 18, 22, 25, 29	1, 6*, 8, 12, 15, 19, 22, 26, 29	3, 6, 10, 13, 17, 20, 24, 27, 31	3, 7, 10, 14, 17, 21, 24, 28
	TWORZYWA	5, 8, 12, 15, 19, 22, 26, 29	2, 5, 9, 12, 16, 19, 23, 26	2, 5, 9, 12, 16, 19, 23, 26	2, 7*, 9, 13, 16, 20, 23, 27, 30	4, 7, 11, 14, 18, 21, 25, 28	1, 4, 8, 11, 15, 18, 22, 25, 29
	PAPIER	4, 11, 18, 25	1, 8, 15, 22	1, 8, 15, 22, 29	8*, 12, 19, 26	5*, 10, 17, 24, 31	7, 14, 21, 28
	SZKŁO	9*, 20	3, 17	3, 17, 31	14, 28	12, 26	9, 23
	BIO	8*, 13, 20, 27	3, 10, 17, 24	3, 10, 17, 24, 31	7, 14, 21, 28	5, 12, 19, 26	2, 9, 16, 23, 30
Bielany Wrocławskie	ZMIESZANE	4, 7, 11, 14, 18, 21, 25, 28	1, 4, 8, 11, 15, 18, 22, 25	1, 4, 8, 11, 15, 18, 22, 25, 29	1, 5, 8, 12, 15, 19, 22, 26, 29	3, 6, 10, 13, 17, 20, 24, 27, 31	3, 7, 10, 14, 17, 21, 24, 28
	TWORZYWA	5, 8, 12, 15, 19, 22, 26, 29	2, 5, 9, 12, 16, 19, 23, 26	2, 5, 9, 12, 16, 19, 23, 26	2, 6, 9, 13, 16, 20, 23, 27, 30	4, 7, 11, 14, 18, 21, 25, 28	1, 4, 8, 11, 15, 18, 22, 25, 29
	PAPIER	4, 11, 18, 25	1, 8, 15, 22	1, 8, 15, 22, 29	5, 12, 19, 26	5*, 10, 17, 24, 31	7, 14, 21, 28
	SZKŁO	9*, 20	3, 17	3, 17, 31	14, 28	12, 26	9, 23
	BIO	8*, 13, 20, 27	3, 10, 17, 24	3, 10, 17, 24, 31	7, 14, 21, 28	5, 12, 19, 26	2, 9, 16, 23, 30
Bąki, Budziszów, Cieszyce, Damianowice, Dobkowiec, Jaszowice, Królikowice, Nowiny, Owsianka, Pustków Wilczkowski, Pustków Żurawski, Rolantowice, Solna, Szczepankowice, Tyniec Nad Słężą, Żurawice	ZMIESZANE	4, 7, 11, 14, 18, 21, 25, 28	1, 4, 8, 11, 15, 18, 22, 25	1, 4, 8, 11, 15, 18, 22, 25, 29	1, 5, 8, 12, 15, 19, 22, 26, 29	3, 6, 10, 13, 17, 20, 24, 27, 31	3, 7, 10, 14, 17, 21, 24, 28
	TWORZYWA	5, 8, 12, 15, 19, 22, 26, 29	2, 5, 9, 12, 16, 19, 23, 26	2, 5, 9, 12, 16, 19, 23, 26	2, 6, 9, 13, 16, 20, 23, 27, 30	4, 7, 11, 14, 18, 21, 25, 28	1, 4, 8, 11, 15, 18, 22, 25, 29
	PAPIER	7, 14, 21, 28	4, 11, 18, 25	4, 11, 18, 25	1, 8, 15, 22, 29	6, 13, 20, 27	7*, 10, 17, 24
	SZKŁO	13, 27	10, 24	10, 24	7, 21	5, 19	2, 16, 30
	BIO	8*, 13, 20, 27	3, 10, 17, 24	3, 10, 17, 24, 31	7, 14, 21, 28	5, 12, 19, 26	2, 9, 16, 23, 30
Chrzanów, Kobierzyce, Kuklice, Magnice, Pełczyce, Wierzbice	ZMIESZANE	4, 7, 11, 14, 18, 21, 25, 28	1, 4, 8, 11, 15, 18, 22, 25	1, 4, 8, 11, 15, 18, 22, 25, 29	1, 5, 8, 12, 15, 19, 22, 26, 29	3, 6, 10, 13, 17, 20, 24, 27, 31	3, 7, 10, 14, 17, 21, 24, 28
	TWORZYWA	5, 8, 12, 15, 19, 22, 26, 29	2, 5, 9, 12, 16, 19, 23, 26	2, 5, 9, 12, 16, 19, 23, 26	2, 6, 9, 13, 16, 20, 23, 27, 30	4, 7, 11, 14, 18, 21, 25, 28	1, 4, 8, 11, 15, 18, 22, 25, 29
	PAPIER	7, 14, 21, 28	4, 11, 18, 25	4, 11, 18, 25	1, 8, 15, 22, 29	6, 13, 20, 27	7*, 10, 17, 24
	SZKŁO	13, 27	10, 24	10, 24	7, 21	5, 19	2, 16, 30
	BIO	8*, 13, 20, 27	3, 10, 17, 24	3, 10, 17, 24, 31	7, 14, 21, 28	5, 12, 19, 26	2, 9, 16, 23, 30
Biskupice Podgórne, Krzyżowice, Małuszów, Raclawice Wielkie, Tyniec Mały, Żerniki Małe	ZMIESZANE	4, 7, 11, 14, 18, 21, 25, 28	1, 4, 8, 11, 15, 18, 22, 25	1, 4, 8, 11, 15, 18, 22, 25, 29	1, 5, 8, 12, 15, 19, 22, 26, 29	3, 6, 10, 13, 17, 20, 24, 27, 31	3, 7, 10, 14, 17, 21, 24, 28
	TWORZYWA	5, 8, 12, 15, 19, 22, 26, 29	2, 5, 9, 12, 16, 19, 23, 26	2, 5, 9, 12, 16, 19, 23, 26	2, 6, 9, 13, 16, 20, 23, 27, 30	4, 7, 11, 14, 18, 21, 25, 28	1, 4, 8, 11, 15, 18, 22, 25, 29
	PAPIER	4, 11, 18, 25	1, 8, 15, 22	1, 8, 15, 22, 29	8*, 12, 19, 26	5*, 10, 17, 24, 31	7, 14, 21, 28
	SZKŁO	13, 27	10, 24	10, 24	7, 21	5, 19	2, 16, 30
	BIO	8*, 13, 20, 27	3, 10, 17, 24	3, 10, 17, 24, 31	7, 14, 21, 28	5, 12, 19, 26	2, 9, 16, 23, 30
Bielany Wrocławskie, Domasław, Kobierzyce, Magnice, Pustków Żurawski, Słęża, Tyniec Mały, Wysoka, Żerniki Małe	ZMIESZANE	4, 7, 11, 14, 18, 21, 25, 28	1, 4, 8, 11, 15, 18, 22, 25	1, 4, 8, 11, 15, 18, 22, 25, 29	1, 5, 8, 12, 15, 19, 22, 26, 29	3, 6, 10, 13, 17, 20, 24, 27, 31	3, 7, 10, 14, 17, 21, 24, 28
	PAPIER	4, 7, 11, 14, 18, 21, 25, 28	1, 4, 8, 11, 15, 18, 22, 25	1, 4, 8, 11, 15, 18, 22, 25, 29	1, 5, 8, 12, 15, 19, 22, 26, 29	3, 6, 10, 13, 17, 20, 24, 27, 31	3, 7, 10, 14, 17, 21, 24, 28



ODBIÓR CHOINEK BĘDZIE SIĘ ODBYWAĆ W TERMINACH ODBIORU ODPADÓW BIODEGRADOWALNYCH W DANEJ MIEJSCOWOŚCI OD 15 STYCZNIA DO 15 LUTEGO 2021 R.

PUNKT SELEKTYWNEGO ZBIERANIA ODPADÓW KOMUNALNYCH (PSZOK) W PEŁCZYCACH, UL. CZYSTA (PRZY OCZYSZCZALNI ŚCIEKÓW)

czynny: środa i sobota w godzinach 9:00-18:00

przyjmuje (bez opłat) wyłącznie odpady wytworzone w gospodarstwach domowych na terenie gminy Kobierzyce:

- odpady wielkogabarytowe
- zużyty sprzęt elektryczny i elektroniczny
- zużyte opony od samochodów osobowych
- chemikalia i opakowania po chemikaliach
- przeterminowane leki
- papier, tworzywa sztuczne oraz szkło
- odpady budowlane i rozbiórkowe
- odpady biodegradowalne

Dodatkowe worki do selektywnej zbiórki odpadów **papierni, tworzyw sztucznych, szkła oraz odpadów biodegradowalnych** można pobrać na PSZOK-u lub w Biurze Obsługi Klienta ALBA w Urzędzie Gminy Kobierzyce we wtorki i czwartki w godzinach 7:30-15:30 oraz u Sołtysów poszczególnych Sołectw