

Odkrywając przeszłość

Tajemnice cmentarzyska
w Domasławiu



Odkrywając przeszłość

Tajemnice cmentarzyska w Domasławiu

Redakcja: Anna Józefowska

Tekst: Autorzy

Zdjęcia: Archiwum IAE PAN Wrocław

Zdjęcia zabytków: Izabella Dolata-Daszkiewicz, Tomasz Purowski

Rekonstrukcje: Małgorzata Markiewicz

Projekt okładki: Małgorzata Markiewicz, Wydawnictwo Profil-Archeo

Skład, łamanie, redakcja techniczna:

Wydawnictwo i Pracownia Archeologiczna Profil-Archeo

Magdalena Dziągiewska

ul. Jurajska 23, 32-087 Pękwowice

www.profil-archeo.pl; wydawnictwo@profil-archeo.pl

ISBN 978-83-66579-35-4



Ministerstwo Kultury
i Dziedzictwa Narodowego



Odkrywając przeszłość

Tajemnice cmentarzyska w Domasławiu

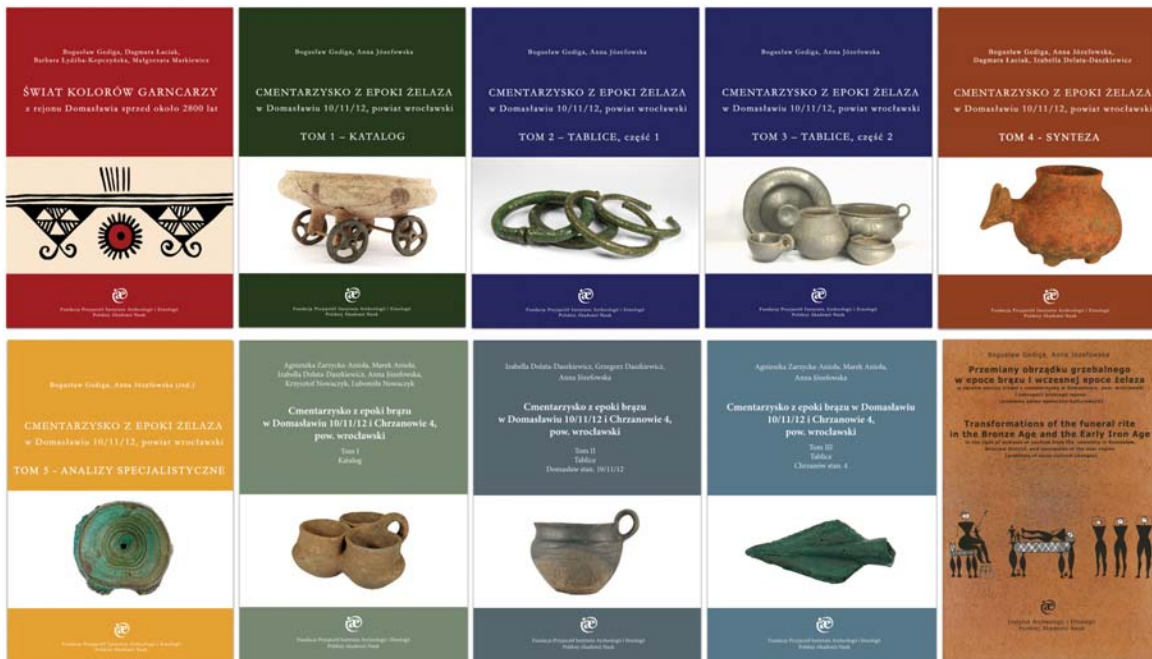
Anna Józefowska, Lidia Kamyszek, Leszek Żygadło, Małgorzata Markiewicz,
Izabella Dolata-Daszkiewicz, Katarzyna Świątek, Tomasz Purowski, Krzysztof Demidziuk



Książkę tę dedykujemy Profesorowi Bogusławowi Gedidze,
który kierował badaniami na tym wyjątkowym cmentarzysku,
oraz wszystkim mieszkańcom gminy Kobierzyce, dawnym i współczesnym

Fundacja Nauki Archaeologia Silesiae
Instytut Archeologii i Etnologii Polskiej Akademii Nauk
Gmina Kobierzyce

Wrocław – Kobierzyce – Pękwice 2024



Dotychczas wydane książki o cmentarzysku w Domasławiu

Wprowadzenie

Gmina Kobierzyce to jeden z najszybciej rozwijających się regionów w Polsce. Znajduje się w czołówce rankingu najbogatszych gmin w kraju dzięki strategii rozwoju i inwestycjom, ale przede wszystkim dzięki zaangażowaniu swoich mieszkańców. Jak pokazują badania archeologiczne, „sukcesy” odnosiły społeczności zamieszkujące te tereny już tysiące lat temu.

Okolice Kobierzyc kryją liczne archeologiczne skarby o znaczeniu nie tylko ogólnopolskim, ale i europejskim. Jednym z najważniejszych odkryć jest cmentarzysko z epoki brązu i wczesnej epoki żelaza, zlokalizowane w granicach administracyjnych wsi Domasław i Chrzanów (znane w literaturze jako Domasław 10, 11, 12/ Chrzanów 4).

W grobach na nekropoli znaleziono wyroby pochodzące z rejonów alpejskich, Kotliny Karpackiej, znad Morza Śródziemnego i Bałtyku, wskazujące na rozległe kontakty handlowe i kulturowe powiązania, które łączyły ten region z odległymi częściami Europy.

Fascynujące odkrycia dokonane w Domasławiu to skarbnica wiedzy o przeszłości, ale również inspiracja do lepszego zrozumienia wspólnego dziedzictwa. To opowieść o ludziach, którzy choć dawno odeszli, zostawili po sobie ślady mówiące o ich codzienności, wierzeniach i powiązaniach z odległymi kulturami.





Zdjęcia lotnicze z widokiem na stanowisko w Domasławiu i prowadzone prace wykopaliskowe (str. 6, 7)



Domasław. Opowieść o przeszłości ukrytej pod ziemią

W malowniczym Domasławiu, niewielkiej miejscowości na Dolnym Śląsku, odnaleziono jedno z najważniejszych cmentarzysk w Polsce. To miejsce pozwoliło archeologom przenieść się w czasie i spojrzeć w przeszłość sięgającą ponad trzech tysięcy lat.

Niezwykłych odkryć, o których chcemy Państwu opowiedzieć, dokonano kilkanaście lat temu, na polach leżących pomiędzy wsiami Domasław i Chrzanów. Obszar badań obejmował północny stok oraz kulminację wysoczyzny położonej na południowy zachód od Domasławia, około 700 metrów od wsi. Miejsce to, o długości około 1,5 kilometra i szerokości 700 metrów, wyróżnia się w krajobrazie. Jest ono ograniczone dwiema niewielkimi dolinkami potoków płynących na osi zachód-wschód. Potoki te wciskają się w teren na głębokość dochodzącą do 18 metrów względem powierzchni wysoczyzny, stanowiąc część systemu wododziałowego rzeki Ślęzy. Dodatkowym walorem osadniczym były niewielkie zbiorniki wodne, dziś widoczne jako podmokłe obniżenia terenu, zlokalizowane na południowy i północny wschód od badanego obszaru.

Prace archeologiczne skoncentrowano na kulminacji wysoczyzny oraz jej północnym stoku. Taki zakres wykopów wynikał z planowanej inwestycji drogowej. Wstępne założenia badaczy opierały się na wcześniejszych pracach z okresu międzywojennego, które odsłoniły część nekropolii ludności kultury łużyckiej. Jednak skala wydobytych znalezisk oraz ich znaczenie dla zrozumienia przemian osadniczo-kulturowych w tej części Europy przerosły najśmielsze oczekiwania archeologów.



Cmentarzysko w Domasławiu. Sensacja archeologiczna

Cmentarzysko w Domasławiu to prawdziwa sensacja archeologiczna. Jest to jedno z największych i najdłużej użytkowanych cmentarzysk w Polsce, funkcjonujące nieprzerwanie przez około 750 lat. W tym niezwykłym miejscu odsłonięto liczne groby z ponadprzeciętnie bogatym wyposażeniem – przedmiotami o pochodzeniu sięgającym daleko poza granice dzisiejszej Polski.

Pochówki pochodzą z dwóch kluczowych okresów w historii regionu: epoki brązu i wczesnej epoki żelaza (tzw. okres halsztacki). W czasach, gdy Europa była podzielona na małe, odizolowane społeczności, Domasław pełnił funkcję nie tylko miejsca grzebania zmarłych, ale także ośrodka kultu związanego z przodkami. Sposób grzebania zmarłych, odkryte przedmioty oraz układ przestrzenny nekropoli pokazują wysoki poziom organizacyjny ówczesnych społeczności. Znajdźki te rzucają nowe światło na codzienne życie, wierzenia i daleko sięgające kontakty handlowe, które kształtowały się w czasach, gdy narzędzia z brązu i żelaza zrewolucjonizowały świat. Domasław, z jego wielokulturowym charakterem i różnorodnym dziedzictwem, jest wyjątkowym świadectwem tamtej epoki, które wciąż zadziwia badaczy.





Widok na stanowisko w Domasławiu
oraz prowadzone prace wykopalskowe (str. 10, 11)



Historia regionu w pigułce


Region Kobierzyc od najdawniejszych czasów przyciągał osadników dzięki żyznym glebom, sprzyjającemu klimatowi i dogodnej lokalizacji. Stabilne osadnictwo rozpoczęło się w neolicie wraz z przybyłymi na te ziemie pierwszymi rolnikami. Już w młodszej epoce kamienia mieszkańcy nawiązywali relacje z południem Europy, czego dowodem są miedziane wyroby z tamtego okresu.

Największe ożywienie nastąpiło w młodszej epoce brązu i w okresie halsztackim, kiedy okolice Domaśławia stały się, jak moglibyśmy to dziś określić, prawdziwym hubem komunikacyjnym. Rozległe kontakty handlowe oraz intensywny rozwój osadnictwa sprawiły, że region ten odgrywał ważną rolę w kształtowaniu kulturowego i gospodarczego krajobrazu Europy Środkowej.

To opracowanie ma charakter popularnonaukowy i zostało stworzone z myślą o przybliżeniu niezwyklej historii regionu szerszej publiczności. Jeśli chcielibyście zgłębić temat cmentarzyska w Domaśławiu, warto sięgnąć po liczne artykuły i książki naukowe. Wiele z tych publikacji jest dostępnych online, a poniżej znajdziecie linki do najważniejszych z nich, które mogą stać się inspiracją do dalszych poszukiwań i badań.

12



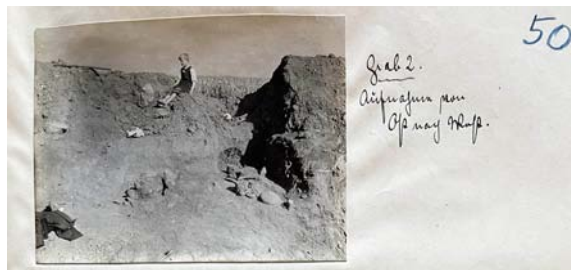
	Świat kolorów garncarzy z rejonu Domasławia sprzed około 2800 lat. 2017, Wrocław: IAE PAN https://rcin.org.pl/dlibra/publication/83586/edition/64113
	Cmentarzysko wczesnej epoki żelaza w Domasławiu 10/11/12, powiat wrocławski. T. 1 – Katalog. 2018, Wrocław: IAE PAN https://rcin.org.pl/dlibra/publication/87432/edition/67277
	Cmentarzysko wczesnej epoki żelaza w Domasławiu 10/11/12, powiat wrocławski. Tom 2 – Tablice, część 1. 2018, Wrocław: IAE PAN https://rcin.org.pl/dlibra/publication/87436/edition/67278
	Cmentarzysko wczesnej epoki żelaza w Domasławiu 10/11/12, powiat wrocławski. Tom 3 – Tablice, część 2. 2018, Wrocław: IAE PAN https://rcin.org.pl/dlibra/publication/87437/edition/67279
	Cmentarzysko wczesnej epoki żelaza w Domasławiu 10/11/12, powiat wrocławski. Tom 4 – Synteza. 2020, Wrocław: IAE PAN https://rcin.org.pl/dlibra/publication/183565/edition/148642
	Cmentarzysko wczesnej epoki żelaza w Domasławiu 10/11/12, powiat wrocławski. Tom 5 – Opracowania specjalistyczne. 2020, Wrocław: IAE PAN https://rcin.org.pl/dlibra/publication/183658/edition/148662
	Cmentarzysko z epoki brązu w Domasławiu 10/11/12 i Chrzanowie 4, pow. wrocławski. Tom I – Katalog. 2022, Wrocław: IAE PAN https://rcin.org.pl/dlibra/publication/273285/edition/237041
	Cmentarzysko z epoki brązu w Domasławiu 10/11/12 i Chrzanowie 4, pow. wrocławski. Tom II – Tablice: Domasław stan. 10/11/12. 2022, Wrocław: IAE PAN https://rcin.org.pl/dlibra/publication/273286/edition/237042
	Cmentarzysko z epoki brązu w Domasławiu 10/11/12 i Chrzanowie 4, pow. wrocławski. Tom III – Tablice: Chrzanów stan. 4. 2022, Wrocław: IAE PAN https://rcin.org.pl/dlibra/publication/273287/edition/237043

Historia badań archeologicznych. Zaczęło się od zgłoszenia

Wszystko rozpoczęło się pod koniec czerwca 1929 roku, kiedy nauczyciel z pobliskich Księginic, pan Kuhnert, zauważył fragmenty glinianych naczyń podczas prac rolnych na polu należącym do właściciela ziemskiego Hillera. Zainteresowany znaleziskiem zgłosił je do Śląskiego Muzeum Rzemiosła Artystycznego i Starożytności we Wrocławiu.

Informacja o odkryciu szybko trafiła do Działu Pradziejowego, którym kierował Martin Jahn – znany archeolog i badacz przeszłości Dolnego Śląska. Jahn natychmiast oddelegował swojego współpracownika Güricha, aby ten zobaczył i ocenił znalezisko. Właśnie to zgłoszenie stało się punktem wyjścia dla dalszych badań, które w kolejnych dekadach ujawniły niezwykle dziedzictwo regionu Domasławia.

14

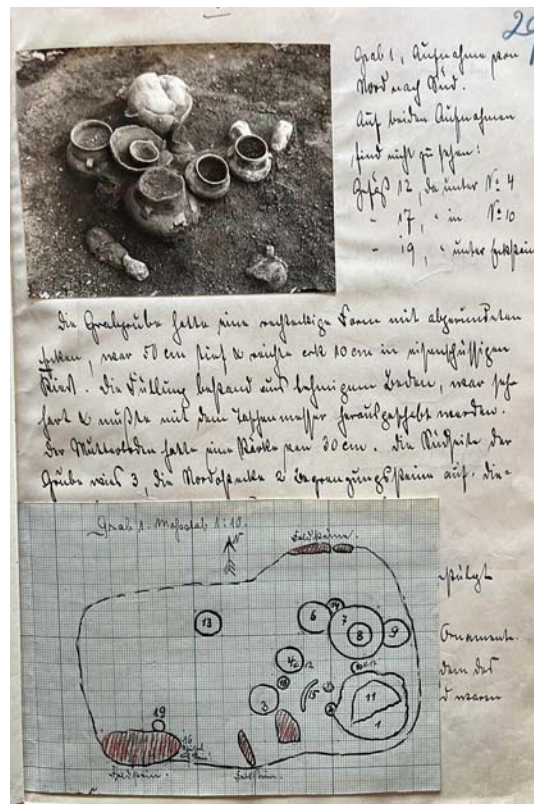


Archiwalne zdjęcie przedstawiające wykopaliska w 1929 r. (z lewej), grób numer 2 w trakcie badań prowadzonych w 1929 r. (u góry)

Pierwszego lipca 1929 roku rozpoczęto wykopaliska pod kierunkiem archeologa Güricha. Prace trwały dwa tygodnie i były wyjątkowe jak na ówczesne standardy – w przedsięwzięciu wzięło udział aż czterech archeologów! Na niewielkiej powierzchni zaledwie 2,5 ara odsłonięto aż 20 grobów z późnej epoki brązu. Znaleźiska obejmowały urny z przepalonymi kośćmi, naczynia gliniane oraz ozdoby z brązu, takie jak szpile.

Po zakończeniu wykopalisk zabytki zostały starannie opisane, a ich szczegółowe rysunki wykonano zgodnie z ówczesnymi standardami dokumentacyjnymi. Wszystkie przedmioty – od naczyń po brązowe artefakty – zainwentaryzowano i włączono do zbiorów muzealnych. Znaleźiska otrzymały numery inwentarzowe w przedziale od 2381 do 2582, a precyzyjne rysunki oraz opisy zabytków zachowały się do dziś w archiwach Muzeum Archeologicznego we Wrocławiu.

Choć same artefakty z tych wykopalisk zaginęły po 1945 roku, dokumentacja przetrwała burzliwe wydarzenia XX wieku. Dzięki tym zapisom możemy dziś szczegółowo odtworzyć przebieg badań oraz opisać charakterystyczne elementy znalezionych przedmiotów. Jest to niezwykle świadectwo pracy archeologów i historii przedwojennej tego obszaru.



Karta dziennika badań wykopaliskowych z 1929 r.

Odkrycie kompleksu w Domasławiu. Badania wykopaliskowe

Planowane prace związane z budową Autostradowej Obwodnicy Wrocławia (AOW) poprzedziły liczne badania powierzchniowe, prowadzone już po II wojnie światowej. Pierwsze poszukiwania archeologiczne w rejonie Domasławia miały miejsce w latach 1963 i 1966, w miejscu, gdzie w 1929 roku przeprowadzono wykopaliska. W obu przypadkach jednak nie znaleziono żadnych zabytków ruchomych na powierzchni terenu.

Kolejne działania badawcze przeprowadzono w ramach ogólnopolskiego projektu **Archeologiczne Zdjęcie Polski (AZP)**, realizowanego od 1978 roku. Projekt ten polegał na systematycznym poszukiwaniu, rejestrowaniu i nanoszeniu na mapy stanowisk archeologicznych. Badania AZP opierały się na obserwacji powierzchni zaoranych pól wiosną i jesienią, analizie źródeł archiwalnych oraz – w ostatnich latach – wykorzystaniu metod archeologii lotniczej.

W 1986 roku, w ramach AZP, przeprowadzono rozpoznanie powierzchniowe w okolicach Domasławia, które ujawniło trzy stanowiska archeologiczne:

- **Stanowisko nr 10:** zlokalizowane na kulminacji i południowym stoku wzniesienia,
- **Stanowisko nr 11:** położone na wschód od linii kolejowej,
- **Stanowisko nr 12:** znajdujące się na północnym stoku kulminacji.

W 1987 roku podjęto próbę ponownego rozpoznania terenu, gdzie w okresie międzywojennym odkryto pochówki ciałopalne, jednak badania ponownie przyniosły wynik negatywny.

Wielkie badania wykopaliskowe. Budowa AOW

Przełom w badaniach przyniósł rządowy projekt budowy infrastruktury drogowej. W latach 2006–2008, w związku z budową AOW, rozpoczęto szeroko zakrojone badania wykopaliskowe. Podstawy prawne takich działań określiła ustawa o autostradach płatnych z 1994 roku, która powołała Agencję Budowy i Eksploatacji Autostrad. W 2002 roku jej zadania przejęła Generalna Dyrekcja Dróg Krajowych i Autostrad (GDDKiA).



Obowiązek przeprowadzenia badań archeologicznych wynikał z zapisów **Konwencji Maltańskiej**, podpisanej w 1992 roku w La Valletcie, a ratyfikowanej przez Polskę w 1995 roku. Nakładała ona na inwestorów obowiązek wcześniejszego rozpoznania zasobów archeologicznych i ich ochrony. Wprowadzono zasadę „kto niszczy, ten płaci”, zgodnie z którą koszty badań archeologicznych obciążały inwestorów realizujących projekty zagrażające stanowiskom archeologicznym.

Pierwsze badania weryfikacyjne związane z AOW przeprowadzono już w 1996 roku, zaledwie trzy lata po uwzględnieniu autostrady A8 w rządowym planie sieci dróg ekspresowych i autostrad. Były to jednak wyłącznie prospekcje powierzchniowe, które nie pozwoliły na pełne rozpoznanie terenu.

Decyzja wojewody dolnośląskiego z 2003 roku o lokalizacji autostrady A8 umożliwiła przeprowadzenie bardziej szczegółowych badań sondażowych w 2005 roku. Wyniki tych działań wskazały, że stanowiska oznaczone jako Domasław 10, 11 i 12 tworzą spójny obszar archeologiczny o powierzchni ponad 40 hektarów. W strefie kolizji z inwestycją znalazło się również stanowisko **Chrzanów 4**.

Badania archeologiczne potwierdziły, że te pozornie odrębne stanowiska stanowią jeden rozległy kompleks osadniczy, obejmujący zarówno nekropole, jak i liczne ślady intensywnej działalności osadniczej z różnych epok pradziejowych. Odkrycie to znacząco zmieniło postrzeganie historii regionu, ukazując okolicę Domasławia jako kluczowy punkt na mapie osadnictwa przez tysiąclecia.

Podróż przez tysiąclecia. Przegląd odkryć archeologicznych w Domasławiu

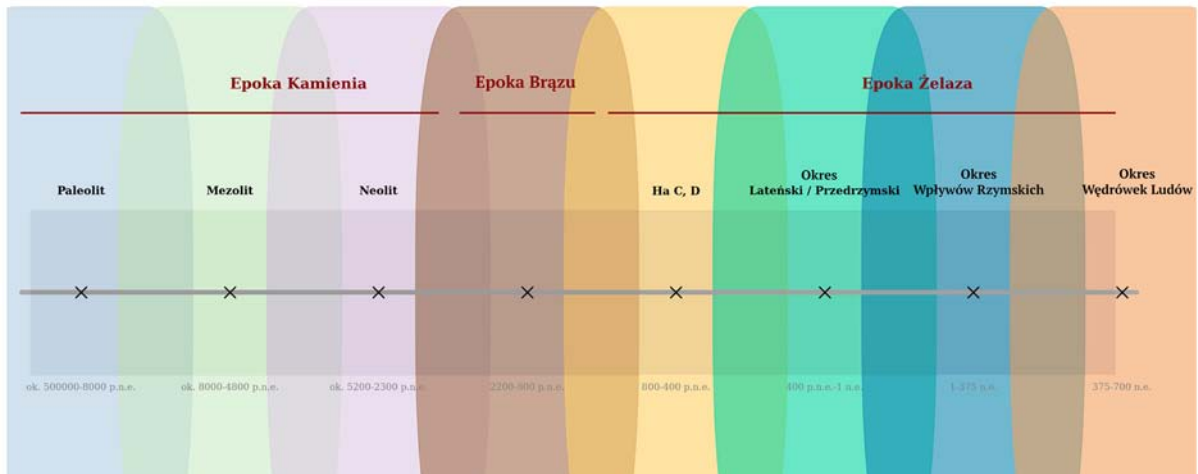
W latach 2006–2008 przeprowadzono wykopaliska na obszarze obejmującym ponad 15 hektarów. Stanowisko Domasław 10, 11, 12/Chrzanów 4 okazało się nie tylko największą nekropolą z epoki brązu i wczesnej epoki żelaza, ale także wielokulturową osadą o znaczeniu ponadregionalnym. Ślady niemal każdej epoki pradziejowej świadczą o wyjątkowej roli tego miejsca w procesie kształtowania krajobrazu kulturowego Dolnego Śląska i sąsiednich regionów. Badania w Domasławiu otwierają przed nami fascynującą podróż w czasie – od schyłkowego paleolitu po czasy nowożytne.

Najstarsze ślady osadnictwa. Schyłkowy paleolit i mezolit

Choć w obrębie wykopu nie odnaleziono śladów działalności łowców i zbieraczy z paleolitu i mezolitu, dowody na ich obecność w okolicach Domasławia pochodzą z późnego plejstocenu. Grupy ludności kultury świderskiej, związane z migracjami reniferów w młodszym dryasie (10850–9700 p.n.e.), pozostawiły ślady w postaci obozowisk ulokowanych nad rzekami i jeziorami. Przykłady takich osad odkryto m.in. na stanowiskach Ślęza 11 i 12.

W holocenie, wraz z ociepleniem klimatu, społeczności mezolityczne kontynuowały działalność łowiecko-zbieracką, pozostawiając po sobie mikrolityczne narzędzia krzemienne. Region środkowej Odry, w tym dolina Ślęzy, należał do ważnych obszarów osadniczych w tym czasie.

18



Neolit. Rewolucja rolnicza

Około 6 tysiąclecia p.n.e. na tereny Dolnego Śląska dotarły (z Bliskiego Wschodu przez Bałkany) społeczności neolityczne, reprezentowane m.in. przez kulturę ceramiki wstęgowej rytej i kulturę jordanowską. Zmiana trybu życia z koczowniczego na rolniczy i osiadły przekształciła krajobraz i ukształtowała struktury osadnicze.

Na stanowisku w Domasławiu odkryto liczne pochówki i relikty osadnictwa neolitycznego, w tym groby kultury jordanowskiej z ciałami zmarłych ułożonymi w charakterystycznych pozycjach i bogatym wyposażeniem. Znalazły się tam naczynia gliniane, ozdoby z muszli oraz przedmioty miedziane, ukazujące dalekosiężne kontakty handlowe.



Grób szkieletowy ludności kultury jordanowskiej



Epoka brązu. Początek cywilizacji metalurgicznej

Około 2200 roku p.n.e. rozpoczęła się na ziemiach polskich epoka brązu, czas dynamicznego rozwoju technologicznego i społecznego. Ludzie zaczęli wykorzystywać brąz – stop miedzi i cyny – do produkcji narzędzi, broni i ozdób. Na przełomie 3 i 2 tysiąclecia p.n.e. region Dolnego Śląska zasiedliła ludność kultury unietyckiej, związana z początkami epoki brązu. Było to społeczeństwo dobrze zaznajomione z technikami wytopu brązu, zaangażowane w ponadregionalne kontakty handlowe. W Domasławiu odkryto rozległe osady i cmentarzyska tej społeczności, które przybliżają nam nie tylko kulturę materialną tej ludności, ale także jej sferę rytualno-obrzędową oraz wzajemne zależności pomiędzy nimi.

Około 1300 roku p.n.e. rozpoczęło użytkowanie rejonu Domasławia – jako przestrzeni grzebalnej – przez społeczności kultury łużyckiej, znanej z budowy osiedli obronnych oraz rozległych cmentarzysk popielnicowych. Nekropola w Domasławiu jest jednym z największych tego typu obiektów w Polsce.

20



Okres halszacki. Nowe wpływy i technologie

Od około 800 roku p.n.e. na Dolnym Śląsku rozpoczęła się wczesna epoka żelaza, zwana okresem halszackim. Społeczności tego okresu wprowadziły żelazo do codziennego użytku i rozwijały kontakty handlowe z obszarem południowej i środkowej Europy. W Domasławiu na dużą skalę grzebano zmarłych w drewnianych skrzyniach (groby komorowe), które wyposażano w coraz bogatsze dary grobowe, jak miecze i przedmioty importowane z południa Europy, odzwierciedlające istnienie rozbudowanej warstwy elit społecznych.

Rejon Kobierzyc stał się centrum wymiany dóbr luksusowych, a tutejsi mieszkańcy odgrywali istotną rolę w szerokich relacjach kulturowych.

Celtyckie innowacje i osadnictwo germańskie

W IV wieku p.n.e. region Dolnego Śląska zasiedliły społeczności celtyckie, wprowadzając nowatorskie technologie. Celtowie przynieśli ze sobą udoskonalenia w uprawie ziemi, hutnictwie i kowalstwie, a także technikę wytwarzania ceramiki z użyciem koła garncarskiego, co było przełomem w produkcji ceramicznej.

Na stanowisku w Domasławiu odkryto groby celtyckie, w tym dwa wyjątkowe: pochówek podwójny umieszczony w czworokątnym rowie oraz wtórnie wkopany w nasyp starszego kurhanu halsztackiego, symbolicznie zajmujący miejsce wcześniejszego pochówku.

W okresie kultury przeworskiej (II w. p.n.e. – IV w. n.e.) Domasław był jednym z największych centrów osadniczych w tej części Europy. Odkryte na stanowisku relikty zabudowy ukazują wysoki stopień samowystarczalności oraz rozwiniętą produkcję związaną przede wszystkim z hutnictwem i obróbką żelaza.

Grób w czworokątnym obiekcie rowkowym z okresu lateńskiego oraz fragmenty diademów





Prace wykopaliskowe prowadzone na stanowisku w Domasławiu
(str. 22–24)





Współczesność. Świadcstwa historii

Znaleziska z czasów nowożytnych obejmują fragmenty umocnień wojennych z II wojny światowej, w tym okopy i bunkry związane z systemem obronnym Festung Breslau. Odkryto tu karabin maszynowy Diegtiariowa, używany przez wojska radzieckie podczas oblężenia Wrocławia w 1945 roku.

Archeologia na żywo. Jak pracowali badacze?

Prace w Domasławiu były prowadzone przez liczny zespół archeologów. Badania były niezwykle precyzyjne – każdy element grobu dokładnie dokumentowano, od położenia naczyń i innych przedmiotów, po zarzysy jam i konstrukcji. Jednak odkrycia w Domasławiu to zasługa nie tylko archeologów, ale również pracowników fizycznych, często mieszkańców pobliskich miejscowości, którzy w trudnych warunkach terenowych wykazywali się ogromnym zaangażowaniem. Bez ich pracy nie poznalibyśmy historii tego miejsca.

Dokumentacja rysunkowa i eksploracja obiektów na stanowisku w Domasławiu (str. 25–27)









Eksploracja obiektów oraz dokumentacja fotograficzna na stanowisku w Domaślawiu



Przykłady wyposażenia grobów z okresu halszackiego badanych na cmentarzysku w Domasławiu (str. 29–31)





Co za czasy

Domasław był świadkiem wszystkich kluczowych epok w rozwoju ludzkości, w tym epoki brązu (2200–700 p.n.e.) i wczesnej epoki żelaza (800–450 p.n.e.). Były to czasy wielkich przemian technologicznych, społecznych i kulturowych, gdy brąz i żelazo nie tylko kształtowały narzędzia i broń, ale także wpływały na codzienne życie, wierzenia oraz relacje społeczne.

W epoce brązu tereny dzisiejszego Domasławia zamieszkiwali przedstawiciele kultury łużyckiej – społeczności znanej z budowy osiedli obronnych i mistrzowskich umiejętności metalurgicznych. Dzięki badaniom archeologicznym możemy zajrzeć w przeszłość i dowiedzieć się, jak wyglądało ich życie, w co wierzyli, jak celebrowali rytuały oraz jakie znaczenie miały dla nich więzi społeczne.

W okresie halsztackim szczególnie można dostrzec zróżnicowaną strukturę społeczną i majątkową ówczesnych mieszkańców okolic Domasławia i Chrzanowa. Na pierwszy plan wybija się elita, która „konsumowała” luksusowe dobra, pochodzące głównie z południa Europy, i podkreślała swój status poprzez umieszczanie ich w dużych ilościach w grobach. Liczne znaleziska wskazują na intensywne kontakty z kręgiem halsztackim, a obecność importów w grobach zarówno elit, jak i szerszej grupy mieszkańców potwierdza istotną rolę tego regionu w wymianie dóbr na dużą skalę.

32



Obrzędy pogrzebowe. Rytuały życia i śmierci

Na cmentarzysku w Domasławiu odkryto około 2500 obiektów, w tym 2000 grobów ciałaopalnych, które założono na przestrzeni epoki brązu i wczesnej epoki żelaza. Miejsce użytkowane tak długotrwale stanowi wyjątkowe świadectwo zróżnicowanych praktyk pogrzebowych oraz ewolucji społeczno-kulturowej na przestrzeni wieków.

Domasław nie był jedynie miejscem pochówku. To swoiste lustro, w którym odbija się struktura społeczna ówczesnych wspólnot. Sposób, w jaki grzebano zmarłych, był ściśle powiązany z ich prestiżem oraz rolą w społeczności. Groby elitarne wyróżniały się zarówno formą architektoniczną, jak i bogactwem wyposażenia. Dla zmarłych budowano drewniane komory, usypywano kopce ziemne oraz składano im broń, narzędzia i ozdoby wykonane z metali, złota i szkła, czy też naczynia importowane z odległych regionów. Szczególną uwagę zwracają groby otoczone rowami, które zawierały miecze i inne uzbrojenie oraz narzędzia. Te pochówki prawdopodobnie należały do członków lokalnych elit, być może władców-wojowników lub osób o szczególnym znaczeniu w społeczności.

Odkrycia dokonane na tym stanowisku nie tylko rzucają światło na życie codzienne, wierzenia i rytuały dawnych mieszkańców regionu, ale także pozwalają lepiej zrozumieć, jak wyglądały kontakty kulturowe w czasach, gdy metalurgia brązu i żelaza zmieniała świat, a sieć kontaktów łączyła ten region z odległymi zakątkami Europy, tworząc fascynujący obraz prądziejowej globalizacji.



Kremacja i jej znaczenie

Zmarłych w Domasławiu poddawano kremacji. Palono ich ciała na stosach, po czym zbierano szczątki i składano je w urnach, które umieszczano w ziemnych jamach lub budowanych konstrukcjach drewnianych. Niekiedy też rozsypywano je bezpośrednio do jam. Ogień, jako siła oczyszczająca i przejście między światem żywych a światem zmarłych, był centralnym elementem rytuałów. Wierzenia związane z życiem po śmierci miały kluczowe znaczenie, dlatego groby były starannie wyposażane w przedmioty podkreślające status społeczny grzebanej osoby oraz wierzenia całej wspólnoty.

W Domasławiu odnaleziono tysiące urn, za które służyły głównie naczynia wazowate, ale i garnki, czy małe naczynia, niektóre bogato zdobione. Wśród przepalonych kości ludzkich odnajdowano spalone kości zwierząt, co sugeruje składanie ofiar w trakcie ceremonii pogrzebowych.

Do grobów wkładano także inne naczynia, które zawierały produkty takie jak miód, oleje, zboża, gotowane potrawy, napoje spożywane podczas pogrzebowych obrzędów. Odkrywano narzędzia, broń, ozdoby, przybory toaletowe i przedmioty, których funkcja dzisiaj pozostaje nieznana.

Na nekropoli odślonięto również jamy, w których znajdowały się wyłącznie dary, bez śladów przepalonych kości. Mimo braku oznak naruszeń czy zniszczeń nie odnaleziono w nich szczątków ludzkich. Możliwe, że były to groby symboliczne, stanowiące upamiętnienie zmarłych, których – z jakiegoś powodu – nie można było pogrzebać na cmentarzystku.

Obrzędy pogrzebowe. Między rytuałem a wspólnotą

34



Pogrzeby w Domasławiu były wyrazem wspólnotowej tradycji i tożsamości. Powtarzalne schematy pochówków wskazują na istnienie ustalonych standardów kulturowych, jednak indywidualne elementy, takie jak forma niektórych darów i ornamentyka, nadawały im osobisty charakter. Te praktyki odzwierciedlają wiarę w życie pozagrobowe oraz więzi społeczne, podkreślają rolę zmarłych w budowaniu tożsamości i hierarchii wspólnoty.

Wyposażenie grobowe, obejmujące naczynia, ozdoby i broń, spełniało zarówno funkcje praktyczne, jak i duchowe, obrazując wieloaspektowość życia codziennego i wierzeń religijnych. Te ceremonie były nie tylko pożegnaniem zmarłych, ale również manifestacją porządku społecznego i wspólnotowych wartości.

Rytualne uczty i ofiary

W grobach odkrywano naczynia, które były wykorzystywane podczas rytuałów pogrzebowych. Misy, kubki, czerpaki, czarki, dzbany i wazy potwierdzają znaczenie uczt w ceremoniach żegnania zmarłych. Zestawy

naczyń mogły być używane do spożywania potraw i napojów w trakcie uroczystości. Ich obecność w grobach wskazuje, że ucztowanie stanowiło istotny element rytuałów pogrzebowych, co podkreśla wagę wspólnotowych więzi oraz szacunek wobec zmarłych i tradycji.

Architektura grobowa. Wczesne tradycje

Wśród najstarszych pochówków z epoki brązu wyróżniają się groby, wokół których obserwowano puste przestrzenie, odpowiadające zapewne monumentalnym kurhanom wznoszonym nad pochówkami, o średnicach dochodzących do kilkunastu metrów. Te ziemne konstrukcje pełniły funkcję grobowców oraz trwałych punktów orientacyjnych w krajobrazie, symbolizując status zmarłego i jego rodziny w społeczności. Pod kurhanami odsłaniano prostokątne jamy z drewnianymi trumnami, w których najczęściej rozsypywano przepalone szczątki zmarłych, a wokół nich układano naczynia ofiarne i inne przedmioty, takie jak narzędzia oraz ozdoby. Niekiedy przepalone szczątki składano także w popielnicach. W niektórych grobach ceramikę ustawiano w specyficzny sposób, np. dnem do góry.

Komory grobowe i elitarne pochówki

Na cmentarzysku – od początku jego użytkowania – zmarłych grzebano w wykopanych jamach, które różniły się głębokością, kształtem i wyposażeniem. Część urn była jedynie zakopana w ziemi, przykryta kopczykiem lub gałęziami, pozostałe składane były do starannie wykopanych dołów ziemnych. W niektórych budowano drewniane konstrukcje, takie jak trumny czy skrzynie, przynajmniej w części ułożone na zrąb.

Pod koniec epoki brązu i w okresie halsztackim coraz częściej pojawiały się groby elitarne, które wyróżniały się bogactwem form. Niektóre komory były zagłębione bardzo płytko, możliwe że częściowo eksponowano

je na powierzchni, nakryte kopcem lub budowlą naziemną („domem zmarłych”). Większe jamy, o średnicach do czterech metrów i głębokościach sięgających dwóch metrów, świadczą o ogromie wysiłku wkładanego w ich budowę w zależności od pory roku, w jakiej odbywał się pochówek. Często w pochówkach znajdowano kamienie, w postaci bruków lub wzmocnień, a niekiedy ogromne gązdy, celowo kładzione na wieka skrzyń lub wrzucane do jam.

36



Przykłady wyposażenia grobów z okresu halszackiego badanych na cmentarzystku w Domasławiu (str. 36–40)











Groby i obiekty rowkowe na cmentarzysku w Domasławiu (str. 41–42)





Rekonstrukcja grobów z okresu halsztackiego z cmentarzyska w Domasławiu (str. 43–44)





Skarby przeszłości. Wyposażenie grobów

Wyposażenie grobowe, od naczyń po ozdoby i broń, miało znaczenie zarówno praktyczne, jak i symboliczne, ukazując wieloaspektowość życia codziennego i duchowego ówczesnych społeczności. Niezależnie od rodzaju konstrukcji duża część pochówków w Domasławiu zawierała bogate zestawy darów, w tym miecze i włócznie lub oszczepy, jak i (w starszych) strzały, naczynia sympozjalne, związane z rytuałami picia, oraz ozdoby, takie jak szpile, fibule (zapinki), naszyjniki, bransolety, a także przybory toaletowe.

Naczynia. Codziennosc, sztuka, rytuał

Wyroby ceramiczne, zwłaszcza gliniane naczynia, odgrywały istotną rolę w życiu codziennym społeczeństw pradziejowych. Wykorzystywano je do przygotowywania i przechowywania żywności (garnki, naczynia salsobowe), jako ceramikę stołową (wazy, misy, czerpaki), a niekiedy dekorację wnętrza. Ceramika odgrywała również ważną rolę w obrzędach pogrzebowych – naczynia służyły jako popielnice, nakrycia urn. W bogato wyposażonych pochówkach znajdowano zestawy liczące nawet kilkadziesiąt naczyń, szczególnie tych luksusowych, zdobionych dekokrem, grafitem i malunkami. Używano ich jako pojemniki na pożywienie dla zmarłego lub służyły jako wyposażenie biesiadne w trakcie pogrzebowej uczty, która miała na celu zapewnienie mu pomyślnej drogi do zaświatów. Mogły być wykorzystywane podczas rytuałów libacyjnych, gdzie ofiarowywano płyny, takie jak piwo czy inne napoje, jako dar dla bogów lub zmarłego. Obserwowane są indywidualne powiązania między wyposażeniem a zmarłymi, co można dostrzec w doborze naczyń czy ornamentyce odpowiadającej wiekowi i płci pogrzebanej osoby.

Odnaleziona w Domasławiu ceramika zachwyca różnorodnością kształtów, obejmującą garnki, wazy, czerpaki, misy, kubki, talerze, pokrywki oraz unikatowe wyroby, takie jak naczynia zoomorficzne, rogi, trojaki czy szkatułki. Charakteryzowała się zróżnicowaną wielkością, starannym wykończeniem oraz wielością form



– od prostych i gładkich po bogato zdobione ornamentem. W przypadku garnków stosowano charakterystyczne techniki chropowacenia powierzchni, takie jak obmazywanie gliną czy wiechciem roślinnym, nadające im praktyczny, ale i wyjątkowy charakter. Ceramika ta była nie tylko przedmiotem codziennego użytku, ale także nośnikiem symboliki, integralną częścią rytuałów i życia duchowego dawnych społeczności.

46



Ceramika ręcznie lepiona
z cmentarzyska w Domasławiu

Sztuka zdobienia naczyń

Do zdobienia naczyń garncarze pradziejowi wykorzystywali różnorodne techniki, które świadczą o ich wysokim poziomie rzemiosła. Stosowano ornamenty plastyczne – w postaci dołków, guzów, listew oraz doklejanych drobnych elementów figuralnych, a także ornamenty żłobione, ryte i wyświecane – przedstawiające geometryczne motywy. Wiele z nich miało symboliczne znaczenie, które badacze próbują obecnie odczytać. Dodatkowo poprzez takie zabiegi jak czernienie, wyświecenie, grafitowanie czy malowanie powierzchni uzyskiwano ciekawe efekty kolorystyczne.

Pod koniec epoki brązu i w okresie wczesnej epoki żelaza popularne stały się naczynia o polerowanych, błyszczących powierzchniach – rezultat osiągnano poprzez gładzenie zewnętrznych ścian twardymi narzędziami. Na oddzielną uwagę zasługuje technika grafitowania, dzięki której nadawano naczyniom stalowoczną, metalicznie lśniącą powierzchnię. Efekt ten uzyskiwano poprzez nawęglanie powierzchni podczas wypału



Ceramika o grafitowanej powierzchni z okresu halsztackiego (str. 47–48)

i polerowanie, a ciekawostką jest fakt, że grafitowane naczynia pozostawiały stalowoszary ślad przy potarciu. W tym okresie zaczęto też barwić ceramikę, a największy w Polsce zbiór malowanych naczyń z tego czasu pochodzi właśnie z grobów odkrytych w Domasławiu.

Różnorodność form i technik zdobienia naczyń ukazuje zdolność garncarzy do tworzenia przedmiotów zarówno funkcjonalnych, jak i estetycznych.



Malowanie naczyń

Malowanie naczyń to interesujący przykład wpływów kultury halszackiej, która we wczesnej epoce żelaza dotarła na ziemię polskie. Na Śląsku Środkowym i w południowej Wielkopolsce rozwijały się ośrodki wytwarzające ceramikę malowaną, która stała się wyróżnikiem lokalnej kultury materialnej. Barwne naczynia odkrywane w Domasławiu świadczą o rozwiniętych kontaktach handlowych i kulturowych oraz o bogactwie społeczności tego okresu.

Do produkcji naczyń o jasnej barwie wykorzystywano gliny kaolinowe, natomiast gliny z dużą zawartością tlenków żelaza nadawały ceramice charakterystyczny czerwony odcień. Powierzchnie naczyń pokrywano angobą, co poprawiało przyczepność farby, a mineralne barwniki po wypaleniu dawały kolory czerwieni, czerni i bieli.

Zdobione wyroby ceramiczne z Domasławia wyróżniają się różnorodnością form i ornamentów, z pewnością związanych z wierzeniami.

Dominującym motywem dekoracyjnym były trójkąty, symbolizujące triadę bóstw lub trójjedność świata: niebo, ziemię i podziemia, czy też słońce, światło i ogień, które współczesne interpretacje wiążą z kultem solarnym z okresu halszackiego. Towarzyszyły im inne znaki, takie jak hakownice (interpretowane jako rogi barana), koła, koncentryczne okręgi, przedstawienia tarcz słonecznych oraz

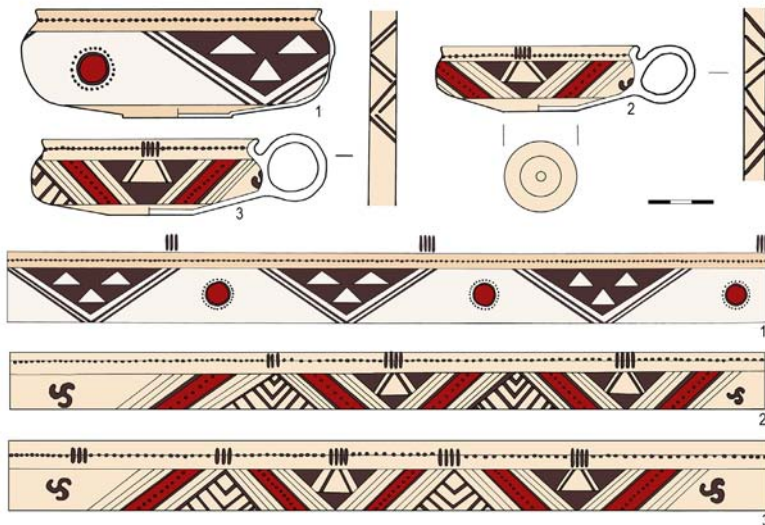


Ceramika malowana z okresu halszackiego (str. 49–50)



linie faliste, spirale, zygzaki, które odwoływały się do symboli płodności oraz źródła życia (kultów solarnych i akwaticznych).

Ceramika malowana stanowi wyjątkowy zapis wierzeń i wyobrażeń ludzi wczesnej epoki żelaza. Czy społeczności tamtych czasów postrzegały ją jako formę sztuki? Pytanie to pozostaje otwarte, choć estetyka tych wyrobów z pewnością budzi zachwyt do dziś.



Naczynia wykonane z brązu



Wykonany z brązu czerpak z długą rączką został włożony do dużej wazy wraz z innymi małymi naczynkami (ceramicznymi) do zaczerpywania napoju. Z przedstawień na situlach (wiadrach z brązu) znanych z bogato wyposażonych grobów w północno-wschodnich Włoszech, Austrii i Słowenii wiadomo, że analogiczne naczynia wykorzystywane były do podawania wina podczas uroczystych biesiad.

Wszystkie te przedmioty dowodzą istnienia dalekosiężnych kontaktów handlowych oraz podkreślają prestiż jakim darzono zmarłych, którym towarzyszyły w ich ostatniej drodze.

W najbardziej okazałych grobach komorowych odkryto naczynia wykonane z cienkiej blachy brązowej, będące luksusowymi importami z obszarów alpejskiej kultury halsztackiej i Italii. Szczególnie imponujące są duże misy znajdujące w pochówkach z mieczami, które jeszcze mocniej podkreślają status grzebanych osób.

Jedna z mis wyróżnia się szerokim wylewem zdobionym fryzem przedstawiającym naprzemiennie figury ptaków wodnych i tarczy słonecznej – motywy te nawiązują do symboliki kultu solarnego, popularnej w tej epoce.





Rekonstrukcja ornamentu na fryzie misy z brązu i czerpak z brązu znalezionej w jednej z waz (s. 51); brązowa miska na nóżce, ze zdobionym kołnierzem (s. 52)

Biżuteria dawnych czasów

Ozdoby znalezione na cmentarzysku w Domasławiu świadczą o kunszcie ówczesnych rzemieślników oraz o znaczeniu biżuterii w życiu społecznym i rytualnym epoki brązu i żelaza. Stanowiły one nieodłączny element stroju, pełniąc funkcje praktyczne i estetyczne. Dawne społeczności przywiązywały dużą wagę do biżuterii, która odzwierciedlała ich prestiż i zamożność, przynależność do określonej grupy, a także była ważnym elementem rytuałów i ceremonii.

Ozdoby takie jak zapinki i szpile służyły do spinania ubrań, klamry – pasów, spirale zdobiły włosy lub ogólnie głowę, naszyjniki i bransolety były wizualnym uzupełnieniem stroju, z pewnością też podkreślały pozycję społeczną noszącej je osoby. Niektóre z wyrobów, jak np. zawieszki z zębów czy pazurów zwierząt, pełniły funkcję magicznych amuletów.

Ozdoby były wykonane z brązu i żelaza, ale w Domasławiu odkryto również przedmioty z bursztynu, szkła i złota, pochodzące z dalekich regionów, co wskazuje na rozwiniętą wymianę handlową.

Zmarłym składano do grobu pojedynczą ozdobę lub cały zestaw. Przedmioty te umieszczano przy szczątkach, w popielnicach lub w pobliżu. Wkładano je zazwyczaj do grobów już po kremacji, gdyż nie noszą śladów zniszczenia. Tylko w nielicznych przypadkach znajdujemy je mocno zniekształcone przez ogień – zdobiły więc zmarłą osobę w momencie kremacji.

Najbardziej popularnymi ozdobami wśród znalezisk z Domasławia były szpile służące do spinania szat. Stanowiły one nieodzowny element zarówno codziennego, jak i ceremonialnego ubioru. Wykonane z brązu, żelaza lub bimetaliczne charakteryzowały się różnorodnością zakończeń: kulistymi, tarczowatymi, spiralnymi czy profilowanymi. Niekiedy główki



Szpila brązowa z łąbędzią szyjką i szklaną główką

szpil wykonane były z materiałów takich jak szkło czy bursztyn. Wyjątkowe rozmiary niektórych egzemplarzy sugerują ich użycie w kontekstach rytualnych. Na szczególną uwagę zasługują szpile z łabędzią szyjką, typowe dla okresu halszackiego.

Popularnym typem ozdób były również metalowe naszyjniki i bransolety, które występowały w formie otwartych lub zamkniętych obręczy, często zdobionych żłobieniami i geometrycznymi wzorami.

Zapinki znalezione w Domasławiu reprezentują charakterystyczną formę harfowatą, z wyróżniającymi się spiralnymi tarczkami, które podkreślały ich dekoracyjny charakter. Wśród odkryć znalazły się również brązowe zawieszki przypominające swoim kształtem binokle, delikatne spirale oraz guzy, które mogły być mocowane do tkanin lub skóry z nakryć głowy. **Wyjątkowe miejsce zajmują także złote spirale, które pełniły funkcję aplikacji zdobiących tkaniny lub włosy.** Detale te ukazują, jak ważna w codziennym życiu była estetyka i jak istotną rolę pełniły ozdoby w podkreślaniu indywidualnego stylu oraz statusu społecznego.

54



Wybrane szpile brązowe z grobów halszackich



Zapinki harfowate z brązu



Komplet biżuterii złożony z naszyjnika
i dwóch bransolet brązowych





Zawieszki binoklowate z brązu

56



Wybrane bransolety z brązu
z okresu halsztackiego

Bursztyn. Klejnot Północy

Bursztyn odgrywał istotną rolę w kulturze społeczności grzebanej na cmentarzysku w Domasławiu. Zachował się w formie paciorków często tworzących piękne kolie, jak i większych kótek, które mogły służyć jako zawieszki lub elementy pasów. W grobach halsztackich bursztynowe przedmioty składane były pojedynczo lub stanowiły część zestawów biżuteryjnych. Odkrywano je w grobach z uzbrojeniem. Bursztyn był nie tylko materiałem dekoracyjnym, ale również symbolem luksusu – oznaką bogactwa i wysokiego statusu społecznego. Przewożono go znad Bałtyku, a mieszkańcy regionu Domasławia prawdopodobnie zajmowali się dystrybucją tego cennego surowca, co mogło znacząco wpłynąć na rozwój ich zamożności.



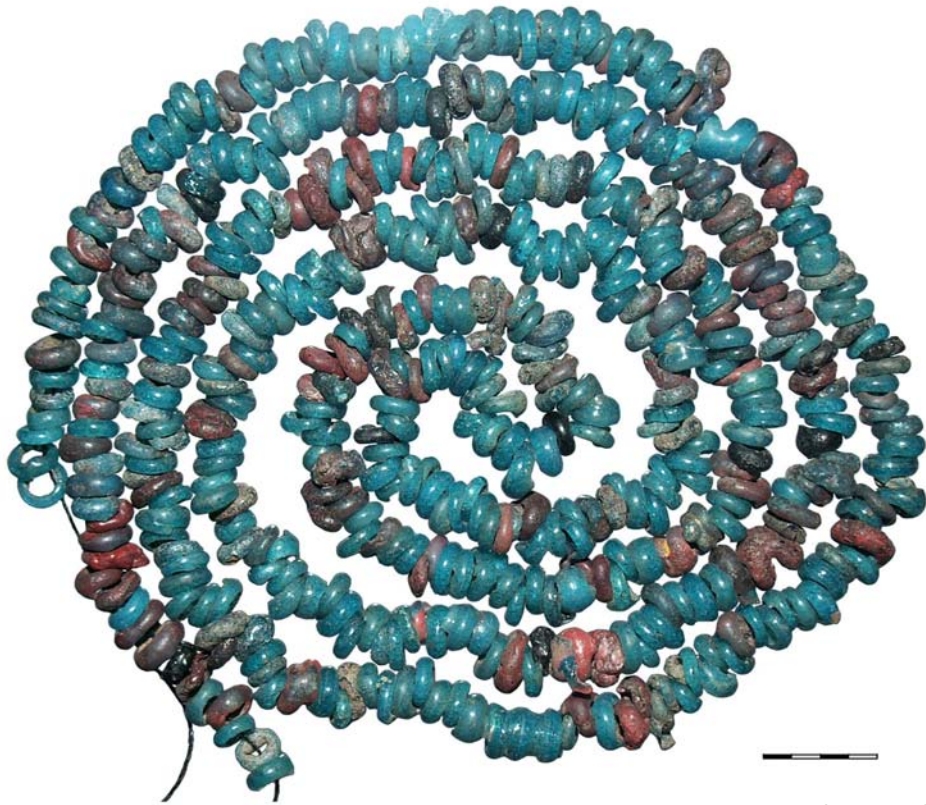
Ozdobne paciorki bursztynowe

Szklane paciorki – dowód na handel dalekosiężny

Jednym z najbardziej fascynujących odkryć w Domasławiu są naszyjniki wykonane ze szklanych paciorków. W jednym z grobów z epoki brązu odnaleziono ich niemal 800! Te drobne, głównie turkusowe i niebieskie koraliki były importowane przeważnie z południa Europy. Szklane paciorki były luksusem – oznaką bogactwa i wysokiego statusu społecznego.



Kolia z paciorków bursztynowych



Kolia z paciorków szklanych





Wybrane paciorki szklane z epoki brązu i okresu halsztackiego

Narzędzia pracy. Praca, rolnictwo i rzemiosło

Narzędzia znalezione na cmentarzysku w Domasławiu odgrywały istotną rolę w życiu codziennym dawnych mieszkańców. Ich obecność w grobach wiąże się z wierzeniami związanymi z życiem po śmierci – miały one zapewniać zmarłym możliwość kontynuowania pracy w zaświatach. Przy szczątkach zmarłych odkrywano noże, siekierki, sierpy, dłuta, punce, szydła, igły oraz przęśliki, które wskazują na szeroki zakres umiejętności ówczesnych społeczności. W grobach odnajdowano nieckowate żarna do mielenia zbóż, rozcieracze, toporki.

Najpowszechniejszymi narzędziami używanymi zarówno w codziennym życiu, jak i w kontekście rytualnym były noże. Często w grobach deponowano po kilka ich egzemplarzy o różnym przeznaczeniu – od obróbki drewna po przygotowywanie żywności. Starsze okazy z brązu często są zdobione, podczas gdy noże z okresu halsztackiego, wykonane z żelaza, cechuje prostota i uniwersalność. Obecność sierpów w grobach podkreśla rolniczy charakter społeczności – narzędzia te były nie tylko niezbędne do zbioru zbóż, ale także symbolizowały cykl życia i odradzającą się przyrodę.

Te znaleziska świadczą o kluczowej roli pracy i rolnictwa w codziennym życiu oraz o głębokim szacunku dla narzędzi stanowiących źródło przetrwania. Ich obecność w pochówkach ukazuje, jak silnie związana była duchowość z codziennymi obowiązkami i wysiłkiem przetrwania społeczności.

Znaleziska z cmentarzyska w Domasławiu potwierdzają, że kluczowym elementem codziennego życia ludzi epoki brązu i żelaza było rozwinięte rzemiosło tkackie. W pochówkach zmarłych odkryto metalowe igły oraz gliniane przęśliki – kuliste przedmioty służące do przędzenia nici na wrzecionie.

Niektórzy badacze przypisują przęślikom znaczenie magiczne, interpretując je jako symbole ciągłości życia i nieprzerwanej „nici losu”. Ich obecność w grobach mogła mieć nie tylko praktyczny, ale i rytualny wymiar, odzwierciedlając wiarę w cykliczność życia oraz w los jako siłę rządzącą światem.



Ciężarki gliniane





Elementy inwentarza wyjątkowego grobu z epoki brązu (z paciorkami szklanymi, depozytem przedmiotów brązowych, nożem z brązu)



Narzędzia żelazne z okresu halsztackiego (nóż, sierp, siekierka)

Broń. Wizytówka władców i wojowników

Broń była nieodłącznym elementem codziennego życia ludzi w czasach prądziejowych, choć trudno określić moment, w którym jej rola wyłącznie myśliwska ustąpiła miejsca funkcji bojowej. Nic dziwnego, że stała się najważniejszym elementem wyposażenia pochówków wojowników, symbolizując zarówno narzędzie walki, jak i ukazując ich prestiż.

Z cmentarzyska w Domasławiu pozyskano imponujący zbiór broni. W jednym z grobów z epoki brązu znaleziono fragment głowni miecza. Rewelacją badań było odkrycie ośmiu obusiecznych mieczy (siedmiu żelaznych i jednego z brązu) w pochówkach halsztackich, będących najprawdopodobniej importami z północnoalpejskich ośrodków produkcyjnych – największy zespół mieczy odkryty na polskich stanowiskach. Na niektórych odsłonięto resztki skórzanych i drewnianych pochew, zachowały się też brązowe ozdobne okucia pochew. Komorowe pochówki z mieczami były otoczone rowami, co wskazuje na wyjątkową pozycję zmarłych w społeczności.

Oprócz mieczy w grobach z Domasławia odnaleziono inne elementy uzbrojenia, takie jak groty strzał, oszczepów i włóczy oraz elementy rzędu końskiego – żelazne wędzidła, brązowe krępulce, rogową pobocznicę i ozdobne aplikacje. Za broń można uznać noże, które na co dzień służyły jako narzędzia, oraz płaskie siekierki z bocznymi wyrostkami czy też kamienne toporki.

Wskazują one na istnienie elitarnej warstwy wojowników, którzy mogli pełnić funkcję obrońców wspólnoty, a być może jej władców.



Wędzidło żelazne z okresu halsztackiego





Płaska siekierka z żelaza oraz zbiór mieczy i okuć pochew z brązu i żelaza z okresu halszackiego



Przybory toaletowe

Dbłość o higienę i wygląd zewnętrzny nie jest wynalazkiem współczesności. Na cmentarzysku w Domasławiu odnajdowano przedmioty związane z utrzymaniem higieny i wykonywaniem zabiegów kosmetycznych, które stanowiły część wyposażenia grobowego. Do najczęściej spotykanych należały wykonane z żelaza lub brązu przybory toaletowe. Zawieszane na kółkach komplety składały się zazwyczaj z pęsety i jednej lub dwóch szpil. Pęsety służyły prawdopodobnie do usuwania owłosienia, ale i do zabiegów medycznych, natomiast szpile wykorzystywano do higieny paznokci, a ich wersje zakończone łyżeczką – do czyszczenia uszu.

Znajdowano również tzw. igielniki, służące do przetrzymywania w rurkowatych kanalikach igieł, które być może służyły także do tatuowania. Przedmioty te mogły brać udział w czynnościach rytualnych lub być częścią określania płci czy hierarchii społecznej.



Igielnik i igła z brązu z okresu halsztackiego oraz garnitur toaletowy z pęsetą i szpilami z brązu



Przedmioty rytualne. Magia i wiara

Wśród licznych znalezisk z cmentarzyska w Domaślawiu szczególne miejsce zajmują przedmioty o unikatowej formie i zdobieniach, kryjące w sobie treści rytualne, kultowe lub magiczne. Stanowią one rzadkość w kulturze łużyckich pól popielnicowych i kulturze halsztackiej. Z pewnością ich funkcja i znaczenie wiązały się z wierzeniami dawnych społeczności.

Jednym z najcenniejszych odkryć jest czterokołowy gliniany model wozu znaleziony w grobie z okresu halsztackiego. Jego misa zdobiona była malowidłami w czerwieni i czerni, a cztery gliniane kółka zostały przymocowane na drewnianych osiach. Ten niezwykle przedmiot przypuszczalnie symbolizował rytualny środek transportu w zaświaty. Wóz i jego miniaturowe wersje, znane z wielu terytoriów Europy i Azji, wiązane są z kultem solarnym, rozpowszechnionym w epoce brązu i wczesnej epoce żelaza. Obecność tak wyjątkowego przedmiotu w pochówku wskazuje na wysoką pozycję pogrzebanej kobiety i jej dziecka.

Na cmentarzysku odkryto ceramiczne grzechotki. Miały przeróżne kształty: kuliste, gruszkowate, przypominające małe naczynia czy ptaki. Mogły one pełnić różnorodne funkcje – od zabawek, przez narzędzia rytualne, aż po przedmioty ochronne.

Podczas ceremonii pogrzebowych zapewne używane były do tworzenia dźwięków odpędzających złe duchy lub towarzyszących w odprowadzaniu zmarłych w ich podróży do zaświatów. Dźwięk był często kojarzony z magią i miał symboliczne znaczenie ochronne, co czyniło te przedmioty integralnym elementem różnych obrzędów. Regularność dźwięku przypominająca bicie serca lub puls życia nadawała im szczególnie znaczenie w obrzędach przejścia i kultach płodności. Nie można wykluczyć, że niektóre grzechotki były po prostu przedmiotami dziecięcymi. Obecność takich artefaktów w grobach dzieci sugeruje, że mogły być one zabawkami za życia, a po śmierci towarzyszyły zmarłym w zaświatach.

Do jednego z grobów włożono malowane naczynie zoomorficzne w kształcie czworonożnego zwierzęcia przypominającego byka. Ze względu na otwór umieszczony w głowie zwierzęcia i na podstawie wyników badań chemicznych i analogii z innych obszarów Europy nie można wykluczyć, że mogło być używane do karmienia dziecka.





Malowany wózek kultowy z grobu z okresu halsztackiego

Na cmentarzysku w Domasławiu odkryto naczynie w formie ptaka, czy też misę ozdobioną figurkami ptaszków. Ptaki, od wieków będące symbolem odrodzenia oraz komunikacji między światem żywych a zaświatami, nadawały naczyniu znaczenie rytualne, łącząc sferę duchową z materialną.

Wśród znalezisk odnotowano także kadzielnice – klepsydrowate naczynia składające się z misy i kielichowatej podstawy z otworami w ściankach. Mogły one służyć do podtrzymywania ognia, podgrzewania, spalania roślin czy olejów. Niewykluczone, że używano ich podczas ceremonii pogrzebowych, np. do maskowania zapachów zwłok lub w trakcie innych obrzędów.

Ciekawym elementem wyposażenia grobów są talerze krążkowe, których funkcja pozostaje przedmiotem badań. W połączeniu z glinianymi idolami półksiężycowatymi interpretowane są jako przedmioty związane z symboliką solarną, lunarną lub metalurgiczną, pełniące funkcję ołtarzy, czy też modeli palenisk



Wybór grzechotek ceramicznych z cmentarzyska w Domasławiu



70



Zdobiony talerz krążkowy z idolem półksiężycowym z gliny; pintader ceramiczny; malowana miska ceramiczna z figurkami ptaszków

domowych. Idole półksiężycowate, przypominające cegły z podniesionymi rogami, były przymocowywane do talerzy krążkowych lub ustawiane na nich.

W jednym z grobów w Domasławiu znaleziono trzy ceramiczne kółka szprychowe z uchwytyami, które można określić mianem pintader lub stempli. Znajdźiska te wpisują się w szeroki kontekst europejski, gdzie podobne artefakty interpretowane są jako narzędzia stosowane zarówno w ceremoniach kultowych, jak i w praktykach rzemieślniczych do znakowania, odbijania, tatuowania lub jako modele do wykonywania negatywów niektórych ozdób.



Malowane naczynie
zoomorficzne („Byczek”)

Cmentarzysko w Domasławiu w kontekście europejskim

Odkrycia w Domasławiu potwierdzają, że mieszkańcy tego obszaru byli częścią szerokiej sieci kontaktów handlowych, która łączyła Europę Środkową z południowymi regionami, takimi jak basen Morza Śródziemnego. Szklane paciorki, złote pierścienie czy importowane naczynia wskazują na wymianę dóbr oraz idei, które kształtowały kultury epoki brązu i żelaza.

Cmentarzysko w Domasławiu nie funkcjonowało w izolacji. Stanowiło część większej sieci osadniczej, obejmującej Dolny Śląsk oraz sąsiednie i dalsze regiony. Wspólne cechy obrzędów pogrzebowych, takie jak kremacja, podobne traktowanie zmarłych, wyposażanie ich według wspólnych zasad, wskazują na silne powiązania kulturowe z innymi społecznościami kultury łużyckiej i halsztackiej.

72



Domasław. Nasze dziedzictwo

Domasław to miejsce wyjątkowe – łączy przeszłość z teraźniejszością. Dzięki odkryciom archeologicznym mieszkańcy mogą poznać historię swojego regionu, który niegdyś był centrum życia społecznego, duchowego i kulturowego.

Dla archeologii to odkrycie ma przełomowe znaczenie, gdyż ukazuje złożoność relacji społecznych oraz bogactwo materialne mieszkańców. Znaleźiska, od prostych naczyń po luksusowe artefakty, wskazują na wyjątkową pozycję tego miejsca w kulturze Europy Środkowej.

Cmentarzysko jest również niezwykłym świadectwem życia i wierzeń ludzi zamieszkujących Dolny Śląsk tysiące lat temu. Każdy grób i każdy przedmiot składają się na opowieść, która pozwala lepiej zrozumieć życie naszych przodków. Dzięki badaniom archeologicznym Domasław zyskał status kluczowego punktu na mapie dziedzictwa Polski i Europy.



Otwarcie wystawy w Kobierzycach poświęconej badaniom na stanowisku w Domasławiu (2008 rok).
Profesor Bogusław Gediga wraz z badaczami z Domasławia, pracownikami Instytutu Archeologii i Etnologii PAN we Wrocławiu

Gmina Kobierzyce. Kontynuatorka dziedzictwa

Gmina Kobierzyce, w której leży Domasław, harmonijnie łączy bogactwo przeszłości z dynamiką współczesności. Odkrycia archeologiczne, takie jak cmentarzysko w Domasławiu, są źródłem dumy i inspiracją do pielęgnowania lokalnego dziedzictwa. Władze gminy aktywnie wspierają inicjatywy popularyzujące kulturę i historię regionu, organizując wydarzenia edukacyjne, wystawy oraz warsztaty, które przybliżają mieszkańcom i turystom niezwykle dzieje tych ziem. Dzięki takim działaniom przeszłość staje się integralną częścią teraźniejszości, a pamięć o dawnych mieszkańcach pozostaje żywa i wciąż inspirująca.

Dziedzictwo dla przyszłych pokoleń

Cmentarzysko w Domasławiu przypomina o naszej odpowiedzialności za ochronę dziedzictwa kulturowego i znaczeniu pielęgnowania własnej tożsamości. Odkrycia z tego miejsca zachęcają do rozwijania turystyki kulturowej oraz edukacji, sprawiają, że przeszłość wciąż trwa wokół nas. To dziedzictwo nie tylko wzbogaca naszą wiedzę, ale także buduje więzi między dawnymi mieszkańcami a współczesnymi społecznościami tego regionu.

Tablice informacyjne, wystawy czy warsztaty edukacyjne pozwalają pamięci o Domasławiu przetrwać i inspirować kolejne pokolenia. Mamy nadzieję, że ta publikacja zachęci Was do zgłębiania lokalnego dziedzictwa, a może nawet do zaangażowania się w badania archeologiczne.

Domasław to coś więcej niż miejsce – to żywe dziedzictwo, które kształtuje naszą tożsamość i tworzy wyjątkową więź z przeszłością.



Krótki słownik archeologiczny:

Stanowisko archeologiczne – miejsce, gdzie archeolodzy znajdują ślady dawnej działalności człowieka – na ziemi, pod jej powierzchnią lub nawet pod wodą.

Źródła archeologiczne – są to przedmioty (artefakty), ślady ludzkiej działalności w środowisku (ekofakty) oraz szczątki odkryte podczas wykopalisk. Dzielą się na nieruchome (np. budowle, jamy) i ruchome (np. naczynia, narzędzia, ozdoby).

Kultura w archeologii – zespół podobnych do siebie źródeł archeologicznych występujący na określonym obszarze i w możliwym do oznaczenia czasie. To materialne pozostałości funkcjonowania dawnych społeczności, które pozwalają archeologom zrekonstruować ich codzienne życie.

Kultura łużycka (1300–500 p.n.e.) – była jedną z najważniejszych kultur środkowej i młodszej epoki brązu na ziemiach Polski oraz w Czechach, Niemczech i na Słowacji. Jej cechą charakterystyczną był ciepłopalny obrządek pogrzebowy – spalone szczątki składano w urnach (popielnicach), razem z darami grobowymi. Cmentarzyska były rozległe i użytkowane przez wiele pokoleń. Do dziś zachowały się liczne znaleziska naczyń ceramicznych, świadczące o wspólnych cechach wytwórczości w tej kulturze. Najbardziej znanym stanowiskiem kultury łużyckiej jest gród w Biskupinie.

Kultura halszacka (800–450 p.n.e.) – rozwijała się w początkach epoki żelaza. Jej ludność była pionierem metalurgii żelaza i eksploatacji złóż mineralnych. Utrzymując bliskie kontakty z cywilizacją śródziemnomorską, sprowadzano luksusowe wyroby i naśladowano tamtejszy styl życia.



W społeczeństwie pojawiła się „arystokracja” rodowa, a na szczególną uwagę zasługują monumentalne groby kurhanowe i warowne siedziby. Nazwa kultury pochodzi od miejscowości Hallstatt w Austrii – miejsca z kopalnią soli i cmentarzyskiem. Na terenie dzisiejszego Śląska zauważalne są wpływy tej kultury, wskazujące na jej regionalny charakter.

Czy wiedzieliście, że w Domaślawiu, pod naszymi stopami, kryje się niezwykła opowieść sprzed tysięcy lat? Dzięki pracom archeologicznym możemy poznać tajemnice życia mieszkańców tych ziem z epoki brązu i wczesnej epoki żelaza. Ta książeczka zabierze Was w podróż w czasie, pokazując skarby, które odkryliśmy na tym cmentarzysku...



Ministerstwo Kultury
i Dziedzictwa Narodowego

